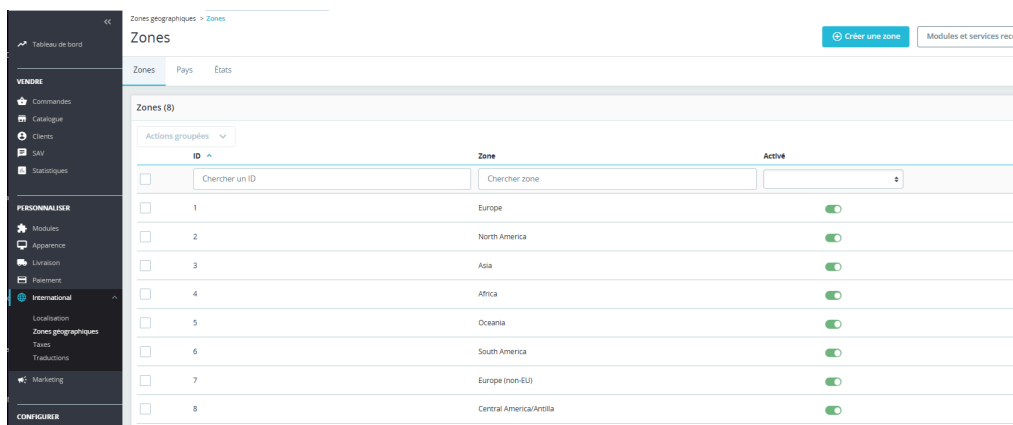


✓ TERMINÉ

## Mappage des commandes par Zone entre Sage 100 et PrestaShop

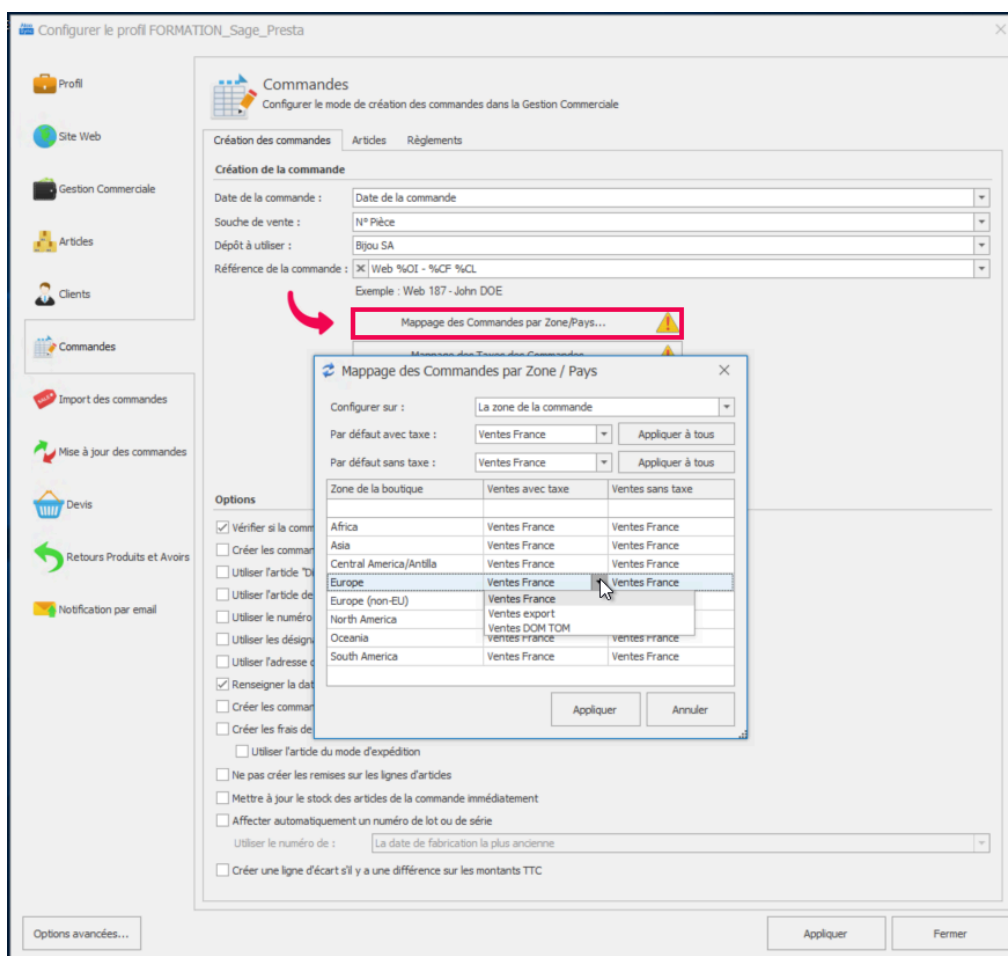
Dans PrestaShop, le paramétrage des zones se fait depuis le menu **International** > **Zones/Pays** puis Onglet **Zones**.

Ici sont configurés les zones pour lesquelles la livraison des commandes sur le site est autorisée. Les Zones lues par Atoo-Sync sont les zones dont la colonne « **Activé** » est « **Oui** »



ID	Zone	Active
1	Europe	Oui
2	North America	Oui
3	Asia	Oui
4	Africa	Oui
5	Oceania	Oui
6	South America	Oui
7	Europe (non-EU)	Oui
8	Central America/Antilla	Oui

Dans Atoo-Sync GesCom les Zones activées sur PrestaShop sont visibles dans la colonnes de gauche « **Zone de la boutique** » du Mappages des Commandes par Zones / Pays



Configurer le profil FORMATION\_Sage\_Presta

Commandes

Configurer le mode de création des commandes dans la Gestion Commerciale

Création des commandes : Articles Règlements

Création de la commande

Date de la commande : Date de la commande

Souche de vente : N° Pièce

Dépôt à utiliser : Bijou SA

Référence de la commande : % Web %OT - %CF %CL  
Exemple : Web 187 - John DOE

Mappage des Commandes par Zone/Pays...

Mappage des Commandes par Zone / Pays

Configurer sur : La zone de la commande

Par défaut avec taxe : Ventes France Appliquer à tous

Par défaut sans taxe : Ventes France Appliquer à tous

Zone de la boutique	Ventes avec taxe	Ventes sans taxe
Africa	Ventes France	Ventes France
Asia	Ventes France	Ventes France
Central America/Antilla	Ventes France	Ventes France
Europe	Ventes France	Ventes France
Europe (non-EU)	Ventes France	Ventes France
North America	Ventes export	Ventes France
Oceania	Ventes DOM TOM	Ventes France
South America	Ventes France	Ventes France

Options

☒ Vérifier si la commande existe déjà

☐ Créer les commandes à la fois

☐ Utiliser l'article de la commande

☐ Utiliser l'article de la commande

☐ Utiliser le numéro de la commande

☐ Utiliser les désignations

☐ Utiliser l'adresse de la commande

☒ Renseigner la date de la commande

☐ Créer les commandes à la fois

☐ Créer les frais de port

☐ Utiliser l'article du mode d'expédition

☐ Ne pas créer les remises sur les lignes d'articles

☐ Mettre à jour le stock des articles de la commande immédiatement

☐ Affecter automatiquement un numéro de lot ou de série

Utiliser le numéro de : La date de fabrication la plus ancienne

☐ Créer une ligne d'écart s'il y a une différence sur les montants TTC

Options avancées...

Appliquer Annuler

Appliquer Fermer

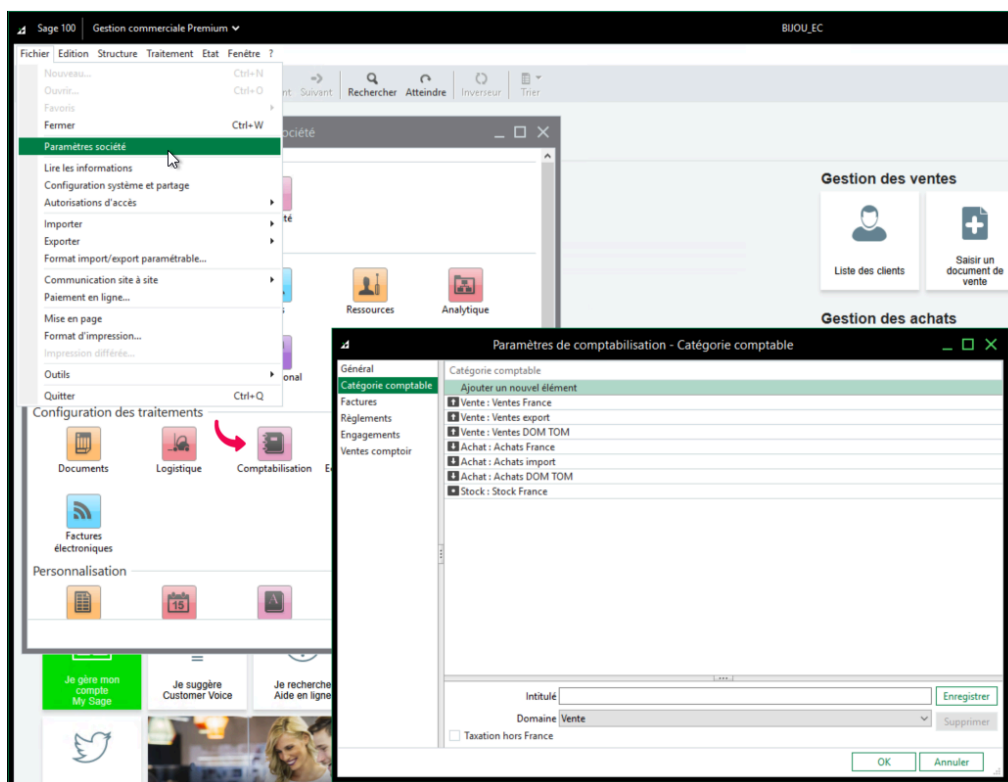
Cette fenêtre affiche une liste contenant les **zones géographiques**.

Elle affiche également 2 colonnes "Ventes avec taxe" et "Ventes sans taxe" qui vous permet de définir pour chaque ligne, le paramétrage comptable à utiliser dans le cas d'une commande facturée avec ou sans taxe dans la

boutique.

Dans les colonnes « Ventes avec taxe » et « Ventes sans taxe » vous retrouvez les « Catégories comptables » de type Vente existantes dans la base Sage connectée

Dans Sage 100 les Catégories comptables sont visibles depuis le menu **Fichier > Paramètres société > Comptabilisation > Catégorie comptable**



La liste déroulante "**Configurer sur**" vous permet de définir quel champ de la commande (Zone ou Pays) utiliser pour appliquer le paramétrage comptable.

Les listes déroulantes "**Par défaut avec taxe**" et "**Par défaut sans taxe**" vous permettent de définir une configuration par défaut à appliquer dans le cas où le paramétrage n'est pas défini.

Le bouton "**Appliquer à tous**" recopie le paramétrage par défaut sur chaque ligne de la liste.

Le bouton "**Appliquer**" enregistre la configuration et ferme la fenêtre.

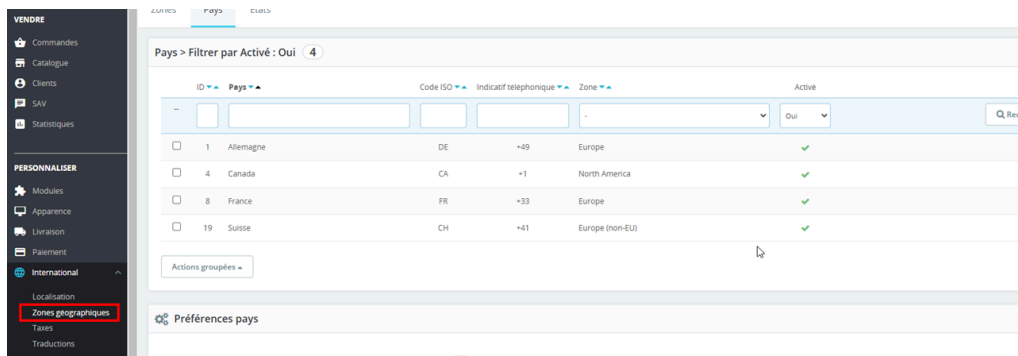
Le bouton "**Annuler**" ferme la fenêtre sans enregistrer la configuration.

Attention à ce paramétrage il est préférable de rester précis, dans le but de bien appliquer les taxes en fonction des Zones/Pays des commandes.

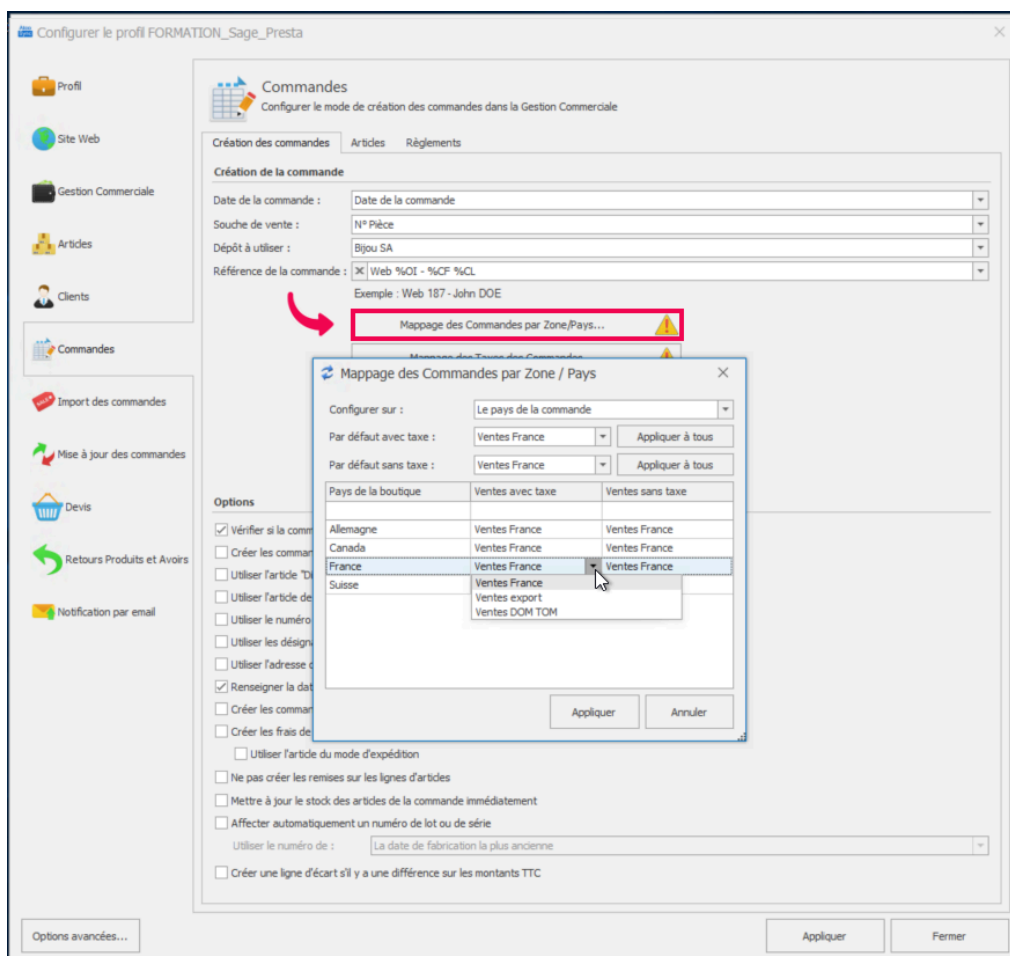
## Mappage des commandes par Pays entre Sage 100 et PrestaShop

Dans PrestaShop, le paramétrage des pays se fait depuis le menu **International > Zones/Pays** puis Onglet **Pays**.

Ici sont configurés les pays pour lesquels la livraison des commandes sur le site est autorisée. Les Pays lus par Atoo-Sync sont les pays dont la colonne « **Activé** » est « **Oui** »



Dans Atoó-Sync GesCom les Pays activés sur PrestaShop sont visibles dans la colonne de gauche « **Pays de la boutique** » du Mappages des Commandes par Zones / Pays

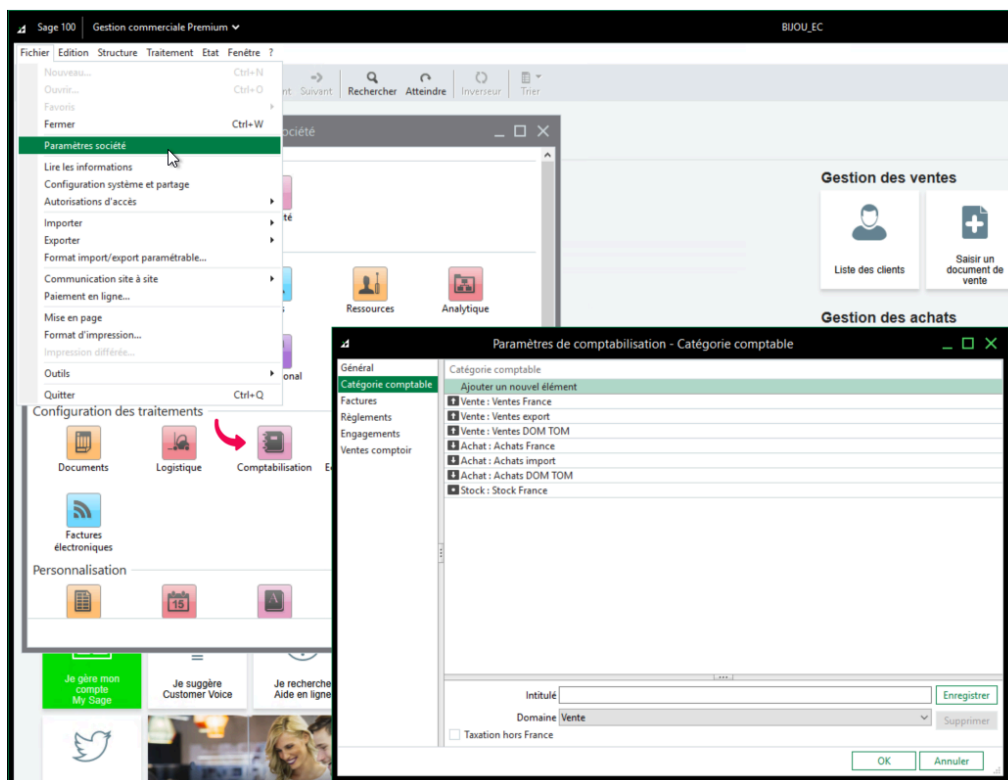


Cette fenêtre affiche une liste contenant les **pays de la boutique**.

Elle affiche également 2 colonnes "**Ventes avec taxe**" et "**Ventes sans taxe**" qui vous permet de définir pour chaque ligne, le paramétrage comptable à utiliser dans le cas d'une commande facturée avec ou sans taxe dans la boutique.

Dans les colonnes « Ventes avec taxe » et « Ventes sans taxe » vous retrouvez les « Catégories comptables » de type Vente existantes dans la base Sage connectée

Dans Sage 100 les Catégories comptables sont visibles depuis le menu **Fichier > Paramètres société > Comptabilisation > Catégorie comptable**



La liste déroulante "**Configurer sur**" vous permet de définir quel champ de la commande (Zone ou Pays) utiliser pour appliquer le paramétrage comptable.

Les listes déroulantes "**Par défaut avec taxe**" et "**Par défaut sans taxe**" vous permettent de définir une configuration par défaut à appliquer dans le cas où le paramétrage n'est pas défini.

Le bouton "**Appliquer à tous**" recopie le paramétrage par défaut sur chaque ligne de la liste.

Le bouton "**Appliquer**" enregistre la configuration et ferme la fenêtre.

Le bouton "**Annuler**" ferme la fenêtre sans enregistrer la configuration.

Attention à ce paramétrage il est préférable de rester précis, dans le but de bien appliquer les taxes en fonction des Zones/Pays des commandes.

◀ Configurer l'import des Commandes

Aller à...

Mappage des Taxes des Commandes ►

## Formation

Plateforme de Formation Atoo Next



Résumé de conservation de données