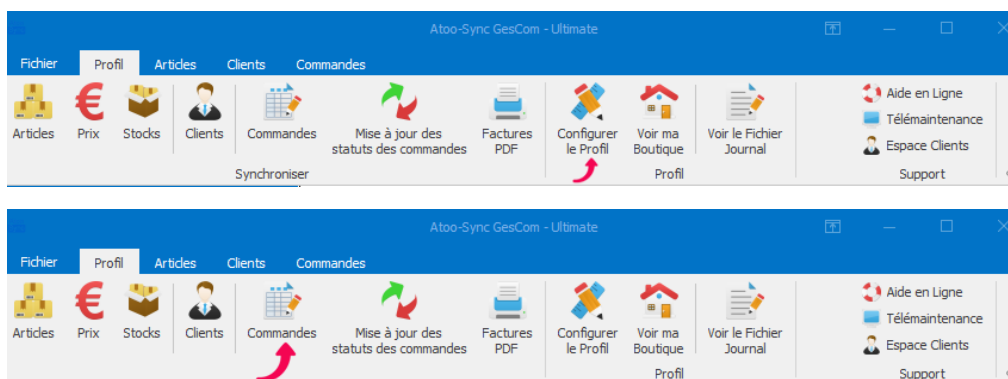


✓ TERMINÉ

Configuration de l'Import des Commandes dans Sage 100

Dans Atoo-Sync GesCom, allez dans l'onglet "**Profil**" puis cliquez sur "**Commandes**".



Cet onglet vous permet de configurer les différentes options de paramétrage pour la création des commandes de la boutique dans la **Gestion Commerciale**.

L'onglet **Commandes** contient lui-même plusieurs sous-onglets correspondants aux différentes options de paramétrage possible.

Section Création de la commande

Cette section permet de définir dans l'entête du document de vente créé dans la Gestion Commerciale

- la Date du document de vente
- la Souche de vente du document de vente
- le Dépôt à utiliser pour le déstockage des articles
- la Référence de la commande



La liste déroulante "**Date de la commande**" permet de spécifier quelle date sera utilisée pour la création du document de vente dans la Gestion Commerciale (date de la commande ou date de la facture de la commande de la boutique, date du jour)

Date d'un document de vente Sage 100

Bon de commande : A préparer N° BC00022 OPALE Opale

Client: OPALE, Statut: A préparer, Affaire: 950BUO, Expédition: Semam, Représentant: GENDRON Bernard

Date: 12/01/19, N° document: BC00022, N° Pièce: BC00022

Référence ...	Désignation	P.U. HT	Quantité	Condition...	Remise	P.U. net	Montant
BRAAR10	Bracelet, anneaux striés	552,00	8,00	Pièce	5%	524,40	4 195,20
BAAR01	Bague Argent	297,60	2,00	Pièce	5%	282,72	565,44
CHFE01	Fermeoir cliquet	12,60	1,00	Pièce	10%	11,34	11,34

Total HT: 4 771,98 / DZD 7 502,98
Total TTC: 4 771,98 / DZD 7 502,98

La liste déroulante "**Précision des prix**" vous permet d'indiquer le nombre de décimales que vous souhaitez utiliser pour l'import des commandes.

Dans Sage le format des montants est défini dans Paramètres société > Identification > Monnaie & Format

Paramètres société

Votre société

Identification de votre société - Monnaie et formats

Monnaie de tenue de la société

Indiquer la devise dans laquelle vous souhaitez tenir votre société. Cette devise s'applique à vos données comptables et commerciales.

Devise: Euro

Format montant: ###0,00

Indiquer la devise dans laquelle seront convertis les montants si l'inverseur est activé (Edition / Inverseur).

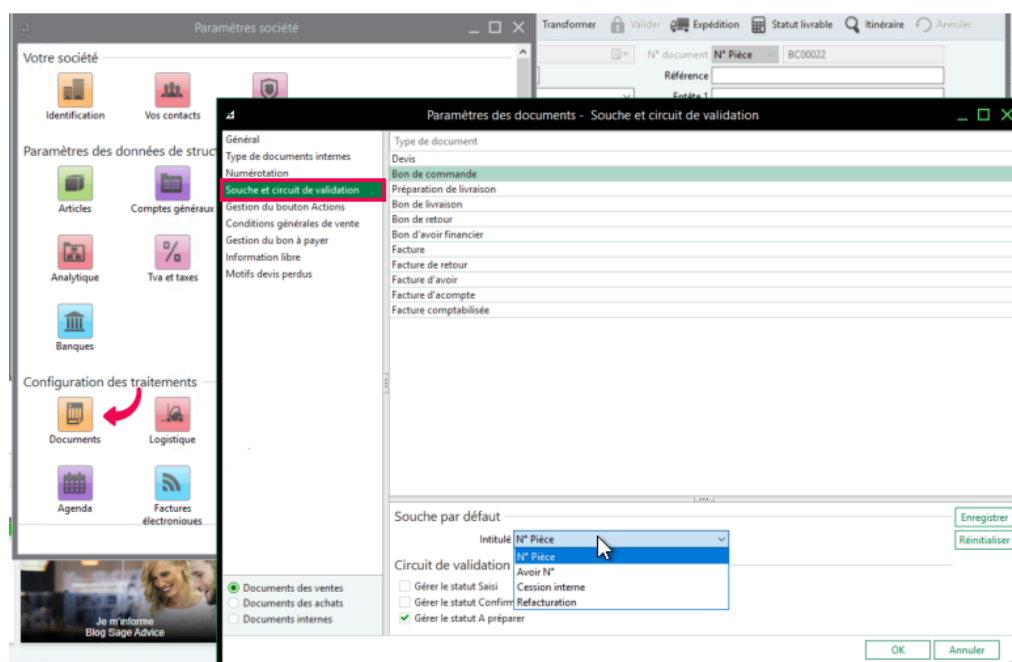
Devise d'équivalence: Aucune

Formats

Quantité: ###0,00, Prix: ###0,00

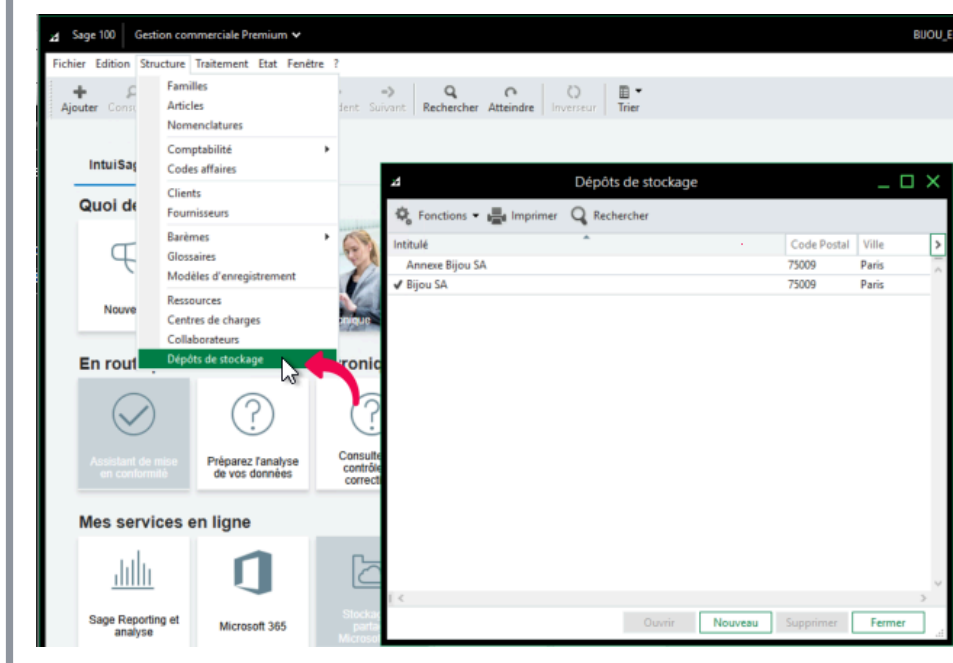
La liste déroulante "**Souche de vente**" vous permet de choisir la souche de vente (numérotation) qui sera utilisée pour renseigner le numéro du document de vente créé dans la Gestion Commerciale.

Dans Sage les souches de vente par type de document de vente sont configurées dans Paramètres société > Documents > Souche de circuit de validation



La liste déroulante "**Dépôt à utiliser**" vous permet d'associer le dépôt au document de vente pour la sortie de stock des articles commandés.

Dans Sage les dépôts sont configurés dans le menu Structure > Dépôts de stockage



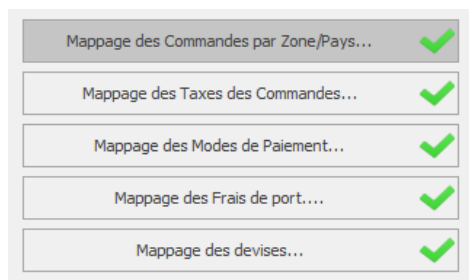
La zone de texte "**Référence de la commande**" vous permet de formater une chaîne alphanumérique pour renseigner le champ "Référence" de la commande. Vous pouvez vous aider avec les champs disponibles dans la liste déroulante.

	Variable
ID du Client	%CI
Prénom du Client	%CF
Nom du Client	%CL
Numéro du compte Client	%CA
Numéro de panier	%CK

ID de la commande	%OI
Numéro de la commande	%ON
Date de la commande	%OD
Référence de la commande	%OR
Référence personnalisée de la commande #1	%OCR1
Référence personnalisée de la commande #2	%OCR2
Référence personnalisée de la commande #3	%OCR3
Référence personnalisée de la commande #4	%OCR4
Référence personnalisée de la commande #5	%OCR5
Numéro de facture	%IN
Date de la facture	%ID
Nom du transporteur	%CN
Nom du règlement	%PN
Module de Paiement	%PM

Boutons des différents mappages

Les boutons de mappage permettent de configurer de façon plus précise la création des commandes.



Section Options

Cette section permet de définir certaines options lors de la création des commandes.

Options

☒ Vérifier si la commande n'existe pas déjà dans la gestion commerciale
☐ Créer les commandes en devise
☒ Utiliser l'article "Divers" pour les articles qui n'existent pas dans la gestion commerciale
☐ Utiliser l'article de substitution si l'article est hors stock ou désactivé
☐ Utiliser le numéro de la commande/facture de la boutique (si possible)
☐ Utiliser les désignations des articles dans la Gestion Commerciale
☒ Utiliser l'adresse de livraison principale du client
☒ Renseigner la date de livraison sur le document
☐ Créer les commandes en T.T.C.
☒ Créer les frais de port comme une ligne d'article
☒ Utiliser l'article du mode d'expédition
☐ Ne pas créer les remises sur les lignes d'articles
☐ Mettre à jour le stock des articles de la commande immédiatement
☒ Affecter automatiquement un numéro de lot ou de série
Utiliser le numéro de :
☒ Créer une ligne d'écart s'il y a une différence sur les montants TTC

La case à cocher "**Vérifier si la commande n'existe pas déjà dans la gestion commerciale**" indique à l'application Atoo-Sync de vérifier en premier si une commande avec le même numéro de commande de la boutique n'existe pas déjà dans la gestion commerciale.

Il est fortement recommandé de laisser cette case cochée !

La case à cocher "**Créer les commandes en devise**" indique à l'application Atoo-Sync de créer les commandes en devise si la commande est passée sur une devise autre que celle de la gestion commerciale. Le taux de conversion de la commande de la boutique est utilisé dans la gestion commerciale pour la conversion de la devise.

Vous devez configurer le mappage des devises avant de cocher cette option.

La case à cocher "**Utiliser l'article "Divers" pour les articles qui n'existent pas dans la gestion commerciale**" indique à l'application Atoo-Sync GesCom qu'elle doit utiliser l'**article Divers** spécifié dans l'onglet "**Articles**" si la référence de l'article de la commande de la boutique n'a pas été trouvée dans la liste des articles de la gestion commerciale. Atoo-Sync GesCom recherche la **référence** sur l'article ou les déclinaisons si elles existent. Lors de la création de la ligne du document, la référence de l'article 'Divers' sera utilisée mais la désignation et le prix de vente seront ceux de la boutique.

La case à cocher "**Utiliser l'article de substitution si l'article est hors stock ou désactivé**" indique à l'application Atoo-Sync d'utiliser l'article de substitution configuré sur la fiche article correspondant à la référence de la commande s'il n'est plus en stock ou désactivé.

La case à cocher "**Utiliser le numéro de la commande/facture de la boutique (si possible)**" indique à l'application Atoo-Sync d'utiliser le numéro de commande de la boutique pour créer le document dans la gestion commerciale.

Nous déconseillons d'activer cette option et préférons laisser le logiciel de gestion commerciale trouver lui-même le prochain numéro de pièce disponible.

La case à cocher Utiliser les désignations des articles dans la gestion commerciale indique à l'application Atoo-Sync d'utiliser le nom de l'article de la gestion commerciale comme désignation pour les lignes du document créé. Cette option ne fonctionne pas dans le cas des articles "Divers".

La case à cocher "**Utiliser l'adresse de livraison principale du client**" indique à l'application Atoo-Sync d'utiliser l'adresse du client apparaissant en gras et qui est coché dans Sage comme Définir comme lieu de livraison principal.

La case à cocher "**Utiliser l'adresse de livraison principale sur le document**" indique à l'application Atoo-Sync de créer la commande (document de vente) en utilisant comme adresse de livraison l'adresse principale qui se trouve dans l'onglet livraison de SAGE (adresse en gras).

La case à cocher "**Renseigner la date de livraison sur le document**" indique à l'application Atoo-Sync de mettre la date de livraison connue sur le document de vente.

La case à cocher "**Créer les commandes en TTC**" indique à l'application Atoo-Sync d'utiliser le prix de vente TTC pour créer les lignes de documents. L'application de gestion commerciale recalculera le HT selon le taux de TVA.

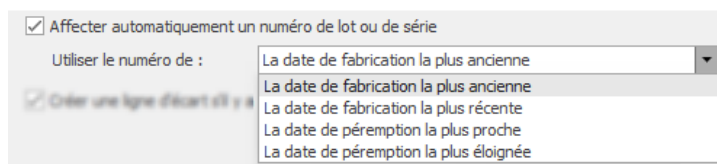
La case à cocher "**Créer les frais de port comme une ligne d'article**" indique à l'application Atoo-Sync de créer les frais de port comme une ligne d'article dans le document de vente au lieu de renseigner les frais de port dans le pied du document. Le fonctionnement standard est de créer les frais de port dans le pied du document.

La case à cocher "**Utiliser l'article du mode d'expédition**" indique à l'application Atoo-Sync d'aller chercher la référence article du mode d'expédition configuré dans la gestion commerciale pour créer les frais de port comme une ligne d'article.

La case à cocher "**Ne pas créer les remises sur les lignes d'article**" indique à l'application Atoo-Sync de ne pas créer les remises si l'article vendu dans la boutique avait une remise. Le prix net remisé de l'article sera utilisé sur la ligne du document.

La case à cocher "**Mettre à jour le stock des articles de la commande immédiatement**" indique à l'application Atoo-Sync de mettre à jour le stock des articles inclus dans la commande sur la boutique dès l'import de la commande.

La case à cocher "**Affecter automatiquement un numéro de lot ou de série**" indique à l'application Atoo-Sync d'affecter un numéro de lot ou de série sur le document de vente s'il en existe un.



The screenshot shows a configuration window with a checked checkbox labeled "Affecter automatiquement un numéro de lot ou de série". Below it, a label "Utiliser le numéro de :" is followed by a dropdown menu. The dropdown menu is open, showing four options: "La date de fabrication la plus ancienne", "La date de fabrication la plus récente", "La date de péremption la plus proche", and "La date de péremption la plus éloignée".

La case à cocher "**Créez une ligne d'écart s'il y a une différence sur les montants TTC**" indique à l'application Atoo-Sync de créer une ligne à part du montant de l'écart (s'il y a un écart entre le TTC de la boutique et celui de la gestion commerciale).

Aller à...

[Mappage des Commandes par Zone / Pays ►](#)

Formation

Plateforme de Formation Atoo Next



Résumé de conservation de données