

A smiling woman with glasses and a patterned shirt is the central figure in the image. She is looking slightly to the right and has a joyful expression. The background is a blurred office setting with shelves and papers.

sage

Sage 100cloud Programmes externes

V 3.00 à 6.00

Mise en place

Propriété & Usage

Ce logiciel et sa documentation sont protégés par le Code de la Propriété Intellectuelle, les lois relatives au copyright et les traités internationaux applicables.

Toute utilisation non conforme du logiciel, et notamment toute reproduction ou distribution partielle ou totale du logiciel ou toute utilisation au-delà des droits acquis sur le logiciel est strictement interdite.

Toute personne ne respectant pas ces dispositions se rendra coupable de délit de contrefaçon et sera passible des peines pénales prévues par la loi.

La marque Sage est une marque protégée. Toute reproduction totale ou partielle de la marque Sage, sans l'autorisation préalable et expresse de la société Sage est donc prohibée.

Tous les noms de produits ou de sociétés, toute image, logo ou représentation visuelle mentionnés dans ce logiciel ou sa documentation et n'appartenant pas à Sage peuvent constituer des marques déposées par leurs propriétaires respectifs.

Conformité & Mise en garde

Compte tenu des contraintes inhérentes à la présentation sous forme de manuel électronique, les spécifications visées dans la présente documentation constituent une illustration aussi proche que possible des spécifications.

Il appartient au client, parallèlement à la documentation, de mettre en oeuvre le progiciel pour permettre de mesurer exactement l'adéquation de ses besoins aux fonctionnalités.

Il est important, pour une utilisation sûre et opérationnelle du progiciel, de lire préalablement la documentation.

Evolution

La documentation correspond à la version référencée. Entre deux versions, des mises à jour du logiciel peuvent être opérées sans modification de la documentation. Toutefois, un additif peut être joint à la documentation existante pour présenter les modifications et améliorations apportées à ces mises à jour.

Sage
10, Place de Belgique
92250 La Garenne Colombes

N°Azur 0 810 30 30 30

Tout est à disposition de nos clients en toute liberté

www.sage.fr

sage

Sommaire

<i>Généralités</i>	6
<i>Introduction</i>	6
<i>Description de la fonction</i>	7
Intitulé	7
Contexte	7
Type de programme	8
Ligne de commande	10
Arguments	10
Attendre la fin de l'exécution de la commande	11
Fermer la société en cours avant exécution	11
<i>Contextes et arguments</i>	11
<i>Sélection des arguments</i>	12
<i>Liste des contextes par application</i>	14
<i>Introduction</i>	14
<i>Sage100c Comptabilité</i>	15
<i>Sage100c Gestion commerciale</i>	15
<i>Sage100c Saisie de caisse décentralisée</i>	18
<i>Sage100c Immobilisations</i>	18
<i>Sage100c Moyens de paiement</i>	19
<i>Sage100c Trésorerie</i>	19
<i>Sage 100 Etats comptables et fiscaux</i>	19
<i>Liste des arguments par contexte</i>	20
<i>Introduction</i>	20
<i>Global</i>	21
<i>Tiers</i>	22
<i>Contacts Tiers</i>	23
<i>Sections analytiques</i>	23
<i>Banques</i>	24
<i>Ecritures comptables</i>	24
<i>Articles</i>	25
<i>Documents des ventes</i>	25
<i>Documents des achats</i>	26
<i>Documents des stocks</i>	27
<i>Documents internes</i>	28
<i>Lignes de document</i>	29
Fonction publiée	30
<i>Projets d'affaire</i>	31
<i>Projets de fabrication</i>	31
<i>Collaborateurs</i>	31

<i>Ressources</i>	32
<i>Dépôts</i>	32
<i>Contacts Dépôts</i>	33
<i>Immobilisations</i>	33
<i>Lieux de biens</i>	34
<i>Prévisions</i>	34
<i>Portefeuille d'OPCVM</i>	34
<i>Financements</i>	35
<i>Placements</i>	35
<i>Lignes de commandes - fonctions publiées</i>	36
<i>Introduction</i>	36
<i>Options</i>	37
<i>Séparateurs</i>	39
Caractère quote	39
Caractère escape	41
Caractère simple quote	43
<i>Autorisations d'accès</i>	44
<i>Fonctions publiées</i>	44
Méthodes.....	44
Paramètres.....	45
<i>Liste des fonctions par application</i>	46
Sage100c Comptabilité	46
Sage100c Gestion commerciale	50
Sage100c Trésorerie.....	60
Sage100c Moyens de paiement.....	63
<i>Particularités des scripts et pages web intégrés</i>	67
<i>Exemples de programmes externes</i>	68
<i>Appel d'une application Sage100c depuis une autre application Sage100c</i>	68
Exemple 1 – Ouverture d'une facture de la gestion commerciale depuis les écritures comptables	68
Exemple 2 – Affichage d'une pièce comptable depuis la Gestion Commerciale.....	70
<i>Appel d'une application Externe depuis une application Sage100c</i>	71
Exemple 1 – Utilisation de données Sage dans un programme externe	71
Exemple 2 – Ouverture d'un document PDF	72
<i>Appel d'une application Sage100c depuis une application externe</i>	73
Exemple 1 – Utilisation de code Visual Basic	73
Exemple 2 – Ouverture de la Comptabilité depuis l'invite de commande Windows	73
<i>Appel d'une page Web intégrée</i>	75
Exemple – Résumé Tiers.....	75
<i>Appel d'un Script intégré</i>	80
Exemple – Ajout d'une ligne dans un document de vente	80

Généralités

<i>Introduction</i>	<i>6</i>
<i>Description de la fonction</i>	<i>7</i>
<i>Contextes et arguments</i>	<i>11</i>
<i>Sélection des arguments</i>	<i>12</i>

Introduction

Les programmes externes publiés par les applications Sage 100c permettent de réaliser différents types de traitements :

- A partir d'une application Sage 100c, d'appeler et exécuter une autre application : il peut s'agir d'une application Sage100c ou de tout autre application (fichier xls, script, exécutables, page Web...). Suivant le type de programme externe, le développement appelé peut être intégré aux applications Sage 100c, il sera donc dépendant de celles-ci (cas des programmes externes de type Lien Internet, Page Web et Script intégrés). Le paramétrage permettant d'exécuter une application externe depuis une application Sage100c s'effectue à partir de l'application Sage100c, sous l'onglet Programmes externes (menu Fenêtre / Personnaliser l'interface).
- A partir d'une application externe, d'exécuter une application Sage100c : depuis l'application externe, des commandes spécifiques devront être implémentées pour appeler et exécuter une application Sage100c.

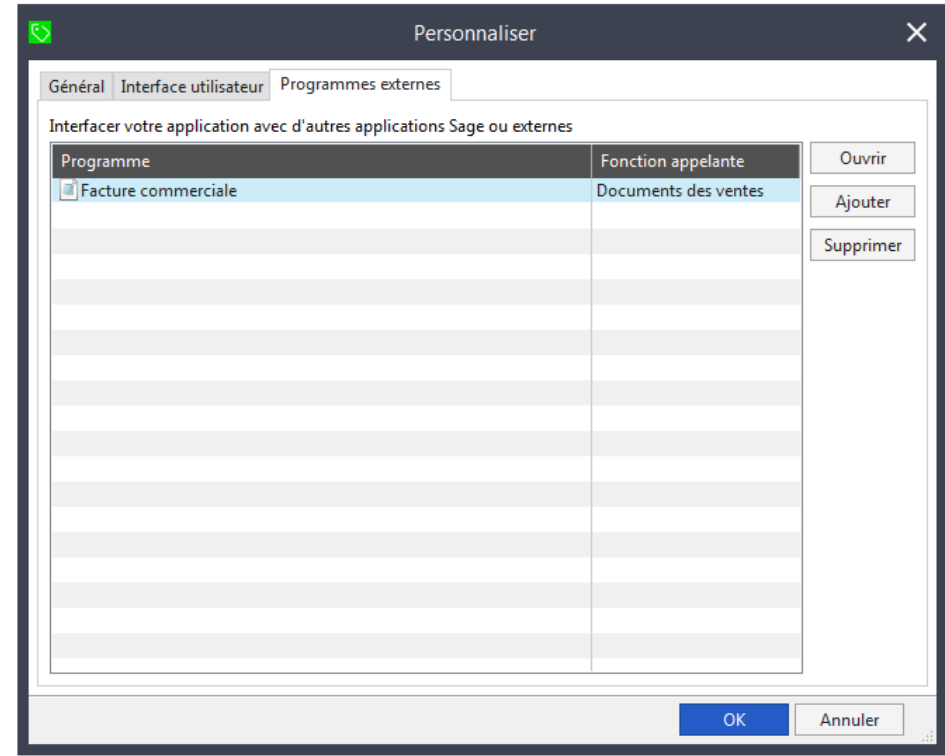
Ces fonctionnalités permettent par exemple :

- Depuis une ligne d'écriture de Sage100c Comptabilité, de visualiser la facture correspondante sous Sage100c Gestion commerciale ou d'afficher un document pdf correspondant au numéro de facture de l'écriture comptable.
- De développer une application permettant d'exécuter une application Sage100c et d'afficher automatiquement, la fiche d'un compte tiers, d'un article, de se placer en saisie de journaux ou documents ...
- De développer une page Web permettant d'afficher les données d'un élément Sage100c ou d'exécuter un traitement sur l'élément appelant la page Web (affichage de la localisation d'un tiers sous Google map, modification des frais d'expédition d'un document par exemple). La page est dépendante de l'enregistrement l'appelant, ainsi elle sera automatiquement fermée lorsque l'élément Sage100c dont elle dépend est fermé.

Toutes ces fonctionnalités sont disponibles dans les applications suivantes :

- Sage100c Comptabilité
- Sage100c Gestion commerciale
- Sage100c Saisie de caisse décentralisée
- Sage100c Immobilisations
- Sage100c Moyens de paiement
- Sage100c Trésorerie
- Sage 100 Etats comptables et fiscaux

Le paramétrage s'effectue depuis la fonction **Menu Fenêtre / Personnaliser... / Onglet Programmes externes**. La fenêtre suivante s'affiche :



Identifiant du programme externe. Ce paramètre est une zone alphanumérique de 35 caractères maximum.

Contexte d'exécution du programme externe. Le contexte est en fait le domaine de publication du programme externe.

Type de programme

Les types de programmes publiés par les applications sont les suivants :

Exécutable

Ce type de programme permet de saisir ou sélectionner le nom et emplacement d'un programme exécutable. C'est par le biais de ce type de programme qu'il sera possible par exemple, d'exécuter Sage100c Gestion commerciale depuis Sage100c Comptabilité. Dans la zone *arguments*, il sera possible de spécifier les paramètres devant être transmis lors de l'exécution de la ligne de commande.

Lien Internet

Ce type de programme permet de saisir une adresse internet ou URL afin d'afficher une page Web dans une fenêtre indépendante à l'application Sage100c. Cette page sera gérée par le navigateur internet défini par défaut sur le poste de travail.

Exemple :

Localisation d'une adresse sous Google Maps à partir des informations du Tiers (Adresse, Code postal et Ville). Le programme à créer sera le suivant :

Page Web intégrée

Ce type de programme permet de saisir ou sélectionner un fichier HTML qui sera affiché dans une fenêtre de l'application Sage100c. La fenêtre de sélection propose par défaut l'affichage des fichiers de type page web (*.htm ; *.html). Il est cependant possible de sélectionner tout type de fichier lisible dans Internet Explorer.

Le résultat s'affiche dans une fenêtre de l'application Sage100c et est totalement dépendante de l'application. Ainsi, cette fenêtre sera automatiquement fermée :

- Lors de l'exécution de certains traitements entraînant la fermeture de toutes les fenêtres ouvertes (création nouvel exercice en comptabilité, d'un nouveau programme externe, fermeture de la base de données...),

- A la fermeture de l'élément à partir duquel la page a été appelée. Par exemple, à la fermeture de la fiche d'un client, toutes les pages Web intégrées ouvertes et associées à ce client seront automatiquement fermées.

De plus, l'affichage de cette fenêtre est régi par l'option *Affichage libre des fenêtres*. Par exemple, dans le cas d'une association d'une page Web au contexte *Tiers*, selon l'option *Affichage libre des fenêtres* :

- Option cochée : il peut s'afficher autant de pages Web que de tiers différents,
- Option décochée : une seule page est affichée puisqu'il ne peut y avoir qu'une seule fiche tiers en cours.

Par contre, il peut s'afficher autant de pages Web que de programmes externes *Page Web Intégrée* définis sur le contexte (*Tiers* dans notre exemple).

Enfin, les pages Web intégrées permettent d'exécuter certaines actions dans l'application. Ces actions sont ciblées sur le contexte ayant appelé la page. Par exemple : une page Web appelée depuis un document de vente, ne permet des actions que sur ce document de vente (et pas sur les tiers, ...). Ces pages peuvent ainsi utiliser des objets et fonctions publiés par les applications afin, d'élaborer leur contenu à partir de données de la base, et éventuellement de modifier des informations dans la base ouverte (modification de certains champs des documents commerciaux).



Remarque :

Les objets et fonctions publiés par les applications sont décrits dans les paragraphes suivants.

Lien Internet intégré

Ce type de programme permet de saisir l'adresse Internet ou l'URL du site à afficher (<http://...>).



Remarque :

Le bouton Parcourir n'est pas disponible pour ce type de programme.

Le fonctionnement est identique à celui d'un programme de type *Page Web Intégrée* : le site Web correspondant à l'URL saisie s'affiche dans une fenêtre de l'application, totalement dépendante de l'application.

Script intégré

Ce type de programme permet de saisir ou sélectionner un fichier Script à exécuter. La fenêtre de sélection propose par défaut l'affichage des fichiers de type scripts installés sur le poste : VBScript (*.vbs), JavaScript (*.js) ...

Comme dans le cas des pages Web Intégrées, les scripts intégrés dépendent des applications Sage100c, ils peuvent donc accéder aux objets et fonctions publiées par celles-ci. Ces développements étant encapsulés dans les applications Sage100c, certains comportements sont à noter :

- Si le script affiche une fenêtre modale (de type *msgbox()* ou *alert()* par exemple), l'application Sage100c est dans l'attente de la fermeture de la fenêtre,
- Si le script prévoit d'exécuter une application externe (feuille de calcul des frais de port dans Microsoft Excel par exemple), cette application s'exécutera en dehors de l'application et sera alors indépendante de l'application. Ainsi, le script devra donc prévoir d'attendre l'enregistrement et la fermeture de la feuille MS Excel, pour pouvoir lire les données de la cellule contenant les frais de port, et renvoyer l'information dans l'application Sage100c,

- Si le script comporte une action déclenchant des contrôles dans l'application et affichant une fenêtre de l'application (la validation d'une ligne peut entraîner l'affichage de la fenêtre Conflit de remise par exemple), le script sera en attente de la fermeture de la fenêtre affichée pour poursuivre son déroulement.



Attention !

Durant l'exécution d'un script, l'application Sage100c n'est pas disponible tant que le script n'a pas fini de s'exécuter. En conséquence, si le script boucle, il faudra forcer la fermeture de l'application Sage100c pour pouvoir de nouveau y accéder. Ainsi, il est vivement conseillé d'implémenter dans le code du script, un mécanisme permettant d'interrompre le traitement en cours dans le cas où celui-ci bouclerait à l'infini.

Toutes ces remarques sont également valables pour le développement des pages Web Intégrées puisqu'il est possible d'implanter du script dans le code HTML.

Ligne de commande

Chemin d'accès au fichier à exécuter par le programme externe. Ce paramètre est une zone alphanumérique de 230 caractères maximum. A noter qu'un bouton *Parcourir* permet de rechercher et sélectionner directement le fichier devant être exécuter par le programme externe.

La zone *Ligne de commande* est renommée selon le type de programme externe sélectionné :

Type de programme	Libellé du champ
Exécutable	Ligne de commande
Lien Internet	Adresse Internet
Lien Internet intégré	Adresse Internet
Page web intégrée	Fichier
Script intégré	Fichier

Arguments

Chaîne de caractères transmise en tant que argument au programme défini sur le paramètre **Ligne de commande**.

Cette chaîne de 1024 caractères maximum, peut également contenir, des valeurs saisies manuellement (chaînes de caractères par exemple) et des variables faisant référence à des informations des bases de données Sage100c (arguments du contexte sélectionné). La liste des arguments disponible est fonction du contexte sélectionné.



Remarque :

Lors de la saisie manuelle de paramètres, certains caractères système (\ et \$) doivent être précédés d'un caractère d'échappement (\) afin qu'ils puissent être transmis à l'application appelée. Pour plus de détails sur cette fonction, se reporter à l'exemple Appel d'une application Sage100c depuis une autre application Sage100c de ce manuel.

Selon le type de programme externe sélectionné, la zone *Arguments* peut être inaccessible :

Type de programme	Zone <i>Arguments</i> disponible
Exécutable	Oui
Lien Internet	Oui
Lien Internet Intégré	Oui. Les arguments peuvent également être appelés depuis le code la page Web.
Page Web Intégrée	Non. Les arguments doivent être appelés depuis le code la page Web.
Script Intégré	Non. Les arguments doivent être appelés depuis le code du Script.

Attendre la fin de l'exécution de la commande

Commande permettant de bloquer l'utilisation de l'application Sage100c tant que l'application appelée n'a pas terminé son traitement.

Cette case à cocher est disponible uniquement pour le type de programme Exécutable.

En effet, pour les autres types : Lien Internet s'exécute dans le navigateur du poste, donc en dehors de l'application ; Lien Internet intégré, Page Web intégrée et Script intégré s'exécutent dans l'application. L'application ne reprend la main qu'à la fin de leur exécution.

Fermer la société en cours avant exécution

Cette case à cocher est disponible uniquement pour le type de programme Exécutable.

Cette option doit être cochée pour les traitements multi-sociétés utilisant les favoris (incorporation des relevés par exemple), mais également pour permettre l'exécution d'une commande externe sur une autre société.

En effet, lorsqu'une commande externe est exécutée à partir d'une application Sage100c, une seconde instance de l'application est lancée, ce qui nécessite la présence de Sage Serveur 100 pour fonctionner en multi-utilisateurs. Ainsi, cette option permet l'exécution des commandes externes dans l'application même en l'absence du serveur.

Contextes et arguments

Un programme externe est paramétré pour un **contexte** donné. Cela veut dire que le programme externe peut être appelé à partir de n'importe quelle fonction faisant appel à cet élément.

Exemple :

L'appel d'un programme externe pour les Ecritures comptables peut être effectué naturellement à partir de la fonction Saisie des journaux, mais également :

- Les fonctions de saisie : Saisie par pièce (mode Visualisation/modification),
- Les fonctions d'interrogation : Interrogation Tiers et Interrogation Générale,
- Recherche des écritures générales,
- ...

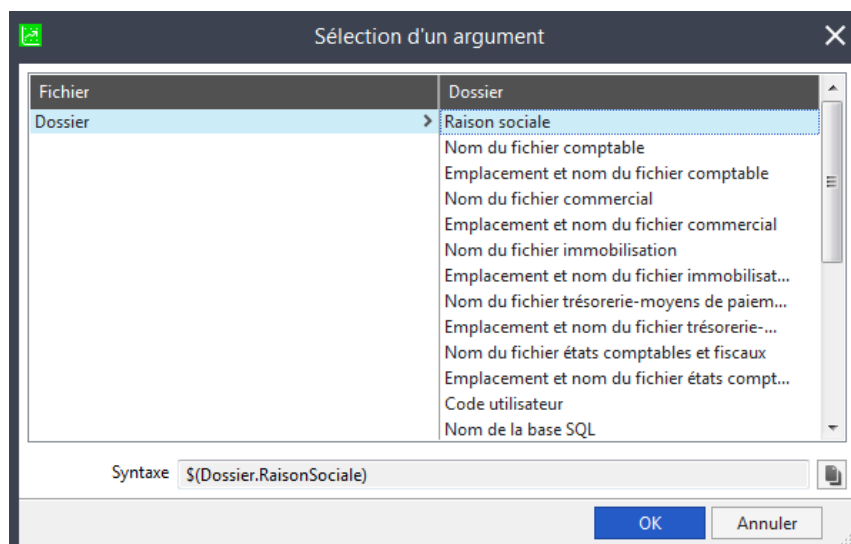


Remarque :

Les programmes externes définis pour le contexte Global ne sont affichés et accessibles que si un fichier Sage100c est ouvert.

Sélection des arguments

La sélection des arguments peut se faire de manière manuelle ou au moyen de la fenêtre prévue à cet effet :



Lorsque des arguments sont sélectionnés, ils apparaissent dans la zone **Syntaxe**, précédés du sigle Dollar \$ et sont entre parenthèses (). Ex. : **\$(Dossier.RaisonSociale)**

A l'exécution du programme externe, chaque argument est remplacé par la donnée Sage100c y correspondant.

Exemple :

Pour un dossier commercial défini avec les informations suivantes :

A l'exécution d'un programme externe contenant l'argument **\$(Dossier.RaisonSociale)**, ce paramètre sera remplacé par la valeur **Bijou SA**.

Pour les champs informations libres (ou tout autre champ nécessitant la définition d'un numéro), le numéro doit être renseigné entre des crochets [].

Exemple :

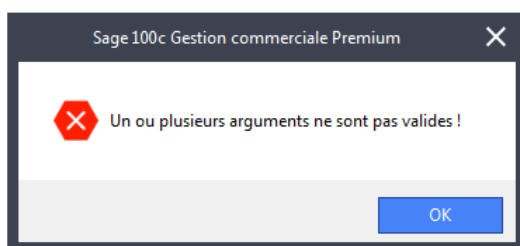
`$(CompteT.InfoLibreValeur[1])`

**Remarque :**

Pour le contexte Global, seuls les paramètres dits « globaux » peuvent être utilisés. Les arguments des autres contextes, par exemple Référence du contexte Articles, ne peuvent pas être utilisés depuis un programme externe défini pour le contexte Global. De plus, les programmes externes définis pour le contexte Global ne sont affichés et accessibles que si un fichier Sage100c est ouvert.

La liste présente uniquement les arguments utilisables pour le contexte sélectionné.

En saisie manuelle, si un argument non disponible pour le contexte est renseigné (exemple : pour le contexte Article, saisie du Numéro pièce du document de vente), un message d'alerte bloquant est affiché à la validation de la commande :



Cliquer sur le bouton [OK] pour revenir sur la fenêtre, l'argument incriminé sera sélectionné.

**Remarque :**

Si un argument saisi manuellement doit contenir le caractère Dollar suivi de parenthèses ouvrante et fermante \$(test) par exemple, il devra être précédé du caractère escape afin qu'il ne soit pas interprété en tant qu'argument du contexte. Exemple : \\$(test)

Lorsque le caractère escape est omis, à la validation de la commande, le message « **un ou plusieurs arguments ne sont pas valides !** » sera renvoyé. Vous retrouverez la description du caractère escape sous le paragraphe Lignes de commandes – fonctions publiées de ce manuel.

Liste des contextes par application

<i>Introduction</i>	14
<i>Sage100c Comptabilité</i>	15
<i>Sage100c Gestion commerciale</i>	15
<i>Sage100c Saisie de caisse décentralisée</i>	18
<i>Sage100c Immobilisations</i>	18
<i>Sage100c Moyens de paiement</i>	19
<i>Sage100c Trésorerie</i>	19
<i>Sage 100 Etats comptables et fiscaux</i>	19

Introduction

Vous trouverez ci-après la liste des contextes publiés par les applications. La colonne **Publication dans l'application Sage100c** précise les fonctions Sage100c correspondantes au contexte sélectionné.

Par exemple, sous Sage100c Comptabilité, l'ajout d'un programme externe pour le contexte **Banques**, ajoutera un bouton de commande nommé **Programmes** sur la fenêtre d'une fiche banque (Menu Structure / Banques / Fiche Banque) :

Banques : L'Européenne Ltd

Programmes ▾

Contexte banque Comptes bancaires Paramètres

Identification

Abrégé Code BIC

Intitulé

Interlocuteur

Coordonnées

Adresse

Complément

Code postal Ville

Région Pays

Télécommunication

Téléphone Télécopie

E-mail

Site internet

Nouveau OK Annuler

Sage100c Comptabilité

Contexte	Publication dans l'application Sage100c
Global	Barre de menu, barre d'outils et barre verticale
Tiers	Menu Structure / Plan tiers / Fiche Plan tiers Menu Traitement / Interrogation tiers (Entête)
Sections analytiques	Menu Structure / Plan analytique / Fiche Plan analytique Menu Traitement / Interrogation analytique
Banques	Menu Structure / Fiche Banque
Ecritures comptables	Menu Traitement / Saisie des journaux Menu Traitement / Saisie par pièce Menu Traitement / Gestion des comptes tiers Menu Traitement / Gestion des comptes généraux Menu Traitement / Règlement tiers Menu Traitement / Rappel/relevé Menu Traitement / Recherche des écritures Menu Traitement / Saisie par lot Menu Traitement / Interrogation analytique Menu Traitement / Dossiers de recouvrement (Dossier)

Sage100c Gestion commerciale

Contexte	Publication dans l'application Sage100c
Global	Barre de menu, barre d'outils et barre verticale
Tiers	Tiers de type Client : Menu Structure / Clients / Fiche client Menu Traitement / Gestion des comptes / Gestion des clients Tiers de type Fournisseur : Menu Structure / Fournisseurs / Fiche fournisseur Menu Traitement / Gestion des comptes / Gestion des fournisseurs
Sections analytiques/Codes affaires	Menu Structure / Codes affaire / Fiche code affaire Menu Structure / Comptabilité / Plan analytique / Fiche Menu Traitement / Gestion des comptes / Gestion des affaires
Articles	Menu Structure / Fiche article Menu Traitement / Gestion des fabrications / Interrogation de compte nomenclature Menu Traitement / Gestion des comptes / Gestion des articles Menu Traitement / Saisie d'inventaire (Liste) Menu Traitement / Gestion des comptes / Suivi de traçabilité série/lot

Contexte	Publication dans l'application Sage100c
Banques	Menu Structure / Comptabilité / Banques / Fiche Banque
Documents des ventes	Menu Traitement / Document des ventes (Entête) Menu Traitement / Gestion des comptes / Gestion des collaborateurs / Documents (Liste) Menu Traitement / Recherche de documents / Recherche entêtes de documents Menu Traitement / Gestion des comptes / Gestion des affaires / Document (Liste)
Documents des achats	Menu Traitement / Document des achats (Entête) Menu Traitement / Gestion des comptes / Gestion des collaborateurs / Documents (Liste) Menu Traitement / Recherche de documents / Recherche entêtes de documents Menu Traitement / Gestion des comptes / Gestion des affaires / Documents (Liste)
Documents des stocks	Menu Traitement / Document des stocks (Entête) Menu Traitement / Recherche de documents / Recherche entêtes de documents, avec choix du type de document
Documents internes	Menu Traitement / Documents internes (Entête) Menu Traitement / Gestion des comptes / Gestion des collaborateurs / Documents (Liste) Menu Traitement / Recherche de documents / Recherche entêtes de documents Menu Traitement / Gestion des comptes / Gestion des affaires / Documents (Liste)

Contexte	Publication dans l'application Sage100c
Lignes de document	Menu Traitement / Document des achats (Liste) Menu Traitement / Document des stocks (Liste) Menu Traitement / Document des ventes (Liste) Menu Traitement / Documents internes (Liste) Menu Traitement / Gestion des fabrications / Interrogation de compte nomenclature / Commerciale (Liste) Menu Traitement / Gestion des comptes / Gestion des articles / Commerciale (Liste) Menu Traitement / Gestion des comptes / Gestion des articles / Stock prévisionnel (Liste) Menu Traitement / Gestion des comptes / Gestion des collaborateurs / Commerciale (Liste) Menu Traitement / Gestion des comptes / Gestion des affaires / Commerciale (Liste) Menu Traitement / Gestion des comptes / Gestion des clients / Commerciale (Liste) Menu Traitement / Gestion des fournisseurs / Commerciale (Liste) Menu Traitement / Recherche de documents / Recherche de lignes de documents Menu Traitement / Suivi de traçabilité série/lot / Interrogation commerciale (Liste) Menu Traitement / Suivi de traçabilité série/lot / Interrogation composés (Liste)
Collaborateurs	Menu Structure / Collaborateurs / Fiche collaborateur Menu Traitement / Gestion des comptes / Gestion des collaborateurs
Ressources	Menu Structure / Fiche centre de charges Menu Structure / Fiche ressource Menu Traitement / Gestion des fabrications / Interrogation de compte nomenclature / Gamme opératoire (Liste)
Dépôts	Menu Structure / Dépôts / Fiche dépôt Menu Traitement / Saisie d'inventaire (Entête)
Projets d'affaire	Menu Traitement / Gestion des affaires / Projets d'affaire
Projets de fabrication	Menu Traitement / Gestion des fabrications / Projets de fabrication
Global	Barre de menu, barre d'outils et barre verticale

Sage100c Saisie de caisse décentralisée

Contexte	Publication dans l'application Sage100c
Global	Barre de menu, barre d'outils et barre verticale
Tiers	Tiers de type Client : Menu Structure / Fiche client
Sections analytiques/Codes affaires	Menu Structure / Fiche code affaire
Articles	Menu Structure / Fiche article Menu Structure / Fiche nomenclature Menu Structure / Fiche nomenclature (Liste)
Banques	Menu Structure / Comptabilité / Fiche Banque
Documents des ventes	Menu Traitement / Document des ventes (Entête)
Documents des stocks	Menu Traitement / Document des stocks (Entête)
Lignes de document	Menu Traitement / Document des stocks (Liste) Menu Traitement / Document des ventes (Liste) Menu Traitement / Saisie d'inventaire
Collaborateurs	Menu Structure / Fiche collaborateur
Dépôts	Menu Structure / Fiche dépôt Menu Traitement / Saisie d'inventaire (Entête)

Sage100c Immobilisations

Contexte	Publication dans l'application Sage100c
Global	Barre de menu, barre d'outils et barre verticale
Tiers	Menu Structure / Comptabilité / Fiche Plan tiers
Sections analytiques	Menu Structure / Comptabilité / Fiche Plan analytique
Immobilisations	Menu Structure / Fiche Immobilisation Menu Traitement / Gestion des immobilisations / Elément
Lieux de bien	Menu Structure / Fiche Lieux des biens

Sage100c Moyens de paiement

Contexte	Publication dans l'application Sage100c
Global	Barre de menu, barre d'outils et barre verticale
Tiers	Menu Structure / Fiche Plan tiers
Sections analytiques	Menu Structure / Fiche Plan analytique
Banques	Menu Structure / Fiche Banque

Sage100c Trésorerie

Contexte	Publication dans l'application Sage100c
Global	Barre de menu, barre d'outils et barre verticale
Tiers	Menu Structure / Comptabilité / Fiche Plan tiers
Sections analytiques	Menu Structure / Comptabilité / Fiche Section analytique
Banques	Menu Structure / Fiche Banque
Prévisions	Menu Traitement / Liste des prévisions
Portefeuille d'OPCVM	Menu Traitement / Portefeuille d'OPCVM, saisie d'une souscription ou d'un rachat
Financements	Menu Traitement / Financements, saisie d'un financement
Placements	Menu Traitement / Placements, saisie d'un placement

Sage 100 Etats comptables et fiscaux

Contexte	Publication dans l'application Sage 100
Global	Barre de menu, barre d'outils et barre verticale

Liste des arguments par contexte

<i>Introduction</i>	20
<i>Global</i>	21
<i>Tiers</i>	22
<i>Contacts Tiers</i>	23
<i>Sections analytiques</i>	23
<i>Banques</i>	24
<i>Ecritures comptables</i>	24
<i>Articles</i>	25
<i>Documents des ventes</i>	25
<i>Documents des achats</i>	26
<i>Documents des stocks</i>	27
<i>Documents internes</i>	28
<i>Lignes de document</i>	29
<i>Projets d'affaire</i>	31
<i>Projets de fabrication</i>	31
<i>Collaborateurs</i>	31
<i>Ressources</i>	32
<i>Dépôts</i>	32
<i>Contacts Dépôts</i>	33
<i>Immobilisations</i>	33
<i>Lieux de biens</i>	34
<i>Prévisions</i>	34
<i>Portefeuille d'OPCVM</i>	34
<i>Financements</i>	35
<i>Placements</i>	35

Introduction

Dans ce chapitre, sont listés les arguments disponibles pour chaque contexte publié par les applications. La colonne **L/E** permet d'indiquer le type d'accès possible sur les arguments. Ainsi :

- L : Lecture uniquement
- L/E : Lecture et Ecriture



Remarque :

L'écriture sur les arguments n'est possible que depuis des programmes externes de type : Lien Internet intégré, Page Web intégrée et Script Intégré.

Global

Le contexte **Global** est disponible pour les applications suivantes :

- Sage100c Comptabilité
- Sage100c Gestion commerciale
- Sage100c Saisie de caisse décentralisée
- Sage100c Immobilisations
- Sage100c Moyens de paiement
- Sage100c Trésorerie
- Sage 100 Etats comptables et fiscaux

Les arguments publiés sont les suivants :

Argument	Description	L/E
Dossier.RaisonSociale	Raison sociale	L
Dossier.FichierComptable	Nom du fichier comptable	L
Dossier.LocalisationComptable	Emplacement et nom du fichier comptable	L
Dossier.FichierCommercial	Nom du fichier commercial	L
Dossier.LocalisationCommercial	Emplacement et nom du fichier commercial	L
Dossier.FichierImmo	Nom du fichier immobilisations	L
Dossier.LocalisationImmo	Emplacement et nom du fichier immobilisations	L
Dossier.FichierMdp	Nom du fichier trésorerie-moyens de paiement	L
Dossier.LocalisationMdp	Emplacement et nom du fichier trésorerie-moyens de paiement	L
Dossier.FichierEcf	Nom du fichier états comptables et fiscaux	L
Dossier.LocalisationEcf	Emplacement et nom du fichier états comptables et fiscaux	L
Dossier.Utilisateur	Code utilisateur	L
Dossier.Adresse	Adresse de Identification/ Paramètres société	L
Dossier.Complement	Complément de Identification/ Paramètres société	L
Dossier.CodePostal	Code postal de Identification/ Paramètres société	L
Dossier.Ville	Ville de Identification/ Paramètres société	L
Dossier.Telephone	Téléphone de Identification/ Paramètres société	L
Dossier.Site	Site internet de Identification/ Paramètres société	L
Dossier.Mail	E-Mail de Identification/ Paramètres société	L
Dossier.Siret	Siret de Identification/ Paramètres société	L
Date du jour	Date de tirage	L

Les arguments du contexte **Global** sont également disponibles sur les contextes décrits ci-après.

Tiers

Le contexte **Tiers** est disponible pour les applications suivantes :

- Sage100c Comptabilité
- Sage100c Gestion commerciale
- Sage100c Saisie de caisse décentralisée
- Sage100c Immobilisations
- Sage100c Moyens de paiement
- Sage100c Trésorerie

Les arguments publiés sont les suivants :

Argument	Description	L/E
CompteT.Numero	Numéro du compte tiers	L
CompteT.Intitule	Intitulé du tiers	L
CompteT.InfoLibValeur [Numero]	Information Libre	L
CompteT.SIRET	N° SIRET du tiers	L
CompteT.Adresse	Adresse du tiers	L
CompteT.CodePostal	Code Postal du tiers	L
CompteT.Ville	Ville du tiers	L
CompteT.Pays	Pays du tiers	L
CompteT.Telephone	Téléphone : numéro de téléphone du contact lorsque le programme externe est appelé avec sélection d'un contact, sinon ce sera le numéro de téléphone de la fiche identification	L
CompteT.Telecopie	Télécopie : numéro de télécopie du contact lorsque le programme externe est appelé avec sélection d'un contact, sinon ce sera le numéro de télécopie de la fiche identification	L
CompteT.Portable	Téléphone portable du contact sélectionné lorsque le programme externe est appelé avec sélection d'un contact, sinon la valeur sera vide	L
ClientLieuLivr.Adresse ¹	Adresse du lieu de livraison sélectionné lorsque le programme externe est appelé avec sélection d'une adresse de livraison, sinon ce sera l'adresse de livraison principale	L
ClientLieuLivr.CodePostal ¹	Code Postal du lieu de livraison sélectionné lorsque le programme externe est appelé avec sélection d'une adresse de livraison, sinon ce sera le code postal de l'adresse de livraison principale	L
ClientLieuLivr.Ville ¹	Ville du lieu de livraison sélectionné lorsque le programme externe est appelé avec sélection d'une adresse de livraison, sinon ce sera la ville de l'adresse de livraison principale	L
ClientLieuLivr.Pays ¹	Pays du lieu de livraison sélectionné lorsque le programme externe est appelé avec sélection d'une adresse de livraison, sinon ce sera la ville de l'adresse de livraison principale	L

¹ : Ces arguments ne sont disponibles qu'à partir des applications Sage100c Gestion commerciale et Sage100c Saisie de caisse décentralisée, pour le contexte Client.

Contacts Tiers

Le contexte **Contact Tiers** est disponible pour les applications suivantes :

- Sage100c Gestion commerciale
- Sage100c Saisie de caisse décentralisée

Les arguments publiés sont les suivants :

Argument	Description	L/E
CompteTContact.Civilite	Contact du tiers / Civilité	L
CompteTContact.Nom	Contact du tiers / Nom	L
CompteTContact.Prenom	Contact du tiers / Prénom	L

Sections analytiques

Le contexte **Sections analytiques** est disponible pour les applications suivantes :

- Sage100c Comptabilité
- Sage100c Gestion commerciale
- Sage100c Saisie de caisse décentralisée
- Sage100c Immobilisations
- Sage100c Moyens de paiement

Les arguments publiés sont les suivants :

Argument	Description	L/E
SectionA.Plan	Intitulé du Plan analytique / Plan affaire	L
SectionA.Numero	Section / Code affaire	L
SectionA.Intitule	Intitulé de la section	L
SectionA.InfoLibValeur[Numero]	Information libre	L

Banques

Le contexte **Banques** est disponible pour les applications suivantes :

- Sage100c Comptabilité
- Sage100c Gestion commerciale
- Sage100c Saisie de caisse décentralisée
- Sage100c Moyens de paiement
- Sage100c Trésorerie

Les arguments publiés sont les suivants :

Argument	Description	L/E
Banque.Abregé	Code abrégé de la banque	L
Banque.Intitule	Intitulé de la banque	L
Banque.Telephone	Téléphone : numéro de téléphone du contact lorsque le programme externe est appelé avec sélection d'un contact, sinon ce sera le numéro de téléphone de la fiche identification	L
Banque.Telecopie	Télécopie : numéro de télécopie du contact lorsque le programme externe est appelé avec sélection d'un contact, sinon ce sera le numéro de télécopie de la fiche identification	L
Banque.Portable	Téléphone portable du contact banque sélectionné lorsque le programme externe est appelé avec sélection d'un contact, sinon la valeur sera vide	L

Ecritures comptables

Le contexte **Ecritures comptables** est disponible pour l'application suivante :

- Sage100c Comptabilité

Les arguments publiés sont les suivants :

Argument	Description	L/E
CompteT.Numero	Numéro du compte tiers	L
CompteT.Intitule	Intitulé du tiers	L
CompteT.InfoLibValeur[Numero]	Information Libre	L
CompteT.SIRET	N° SIRET du tiers	L
CompteT.Adresse	Adresse du tiers	L
CompteT.CodePostal	Code Postal du tiers	L
CompteT.Ville	Ville du tiers	L
CompteT.Pays	Pays du tiers	L
CompteT.Telephone	Téléphone du tiers	L
CompteT.Portable	Téléphone portable du tiers	L
CompteT.Telecopie	Télécopie du tiers	L

Argument	Description	L/E
EcritureC.Date	Date de pièce de l'écriture	L
EcritureC. Piece	Numéro de pièce de l'écriture	L
EcritureC.NumFacture	Numéro de facture de l'écriture	L
EcritureC.RefPiece	Référence pièce de l'écriture	L
EcritureC.InfoLibValeur[Numero]	Valeur de l'information libre de l'écriture	L

Articles

Le contexte **Article** est disponible pour les applications suivantes :

- Sage100c Gestion commerciale
- Sage100c Saisie de caisse décentralisée

Les arguments publiés sont les suivants :

Argument	Description	L/E
Article.Reference	Référence de l'article	L
Article.Designation	Désignation de l'article	L
Article.CodeBarres	Code barres (article du volet Descriptif, ou gamme ou conditionnement selon le contexte)	L
Article.InfoLibValeur[Numero]	Valeur de l'information libre de l'article	L
Article.CodeFiscal	Code fiscal de l'article	L

Documents des ventes

Le contexte **Documents des ventes** est disponible pour les applications suivantes :

- Sage100c Gestion commerciale
- Sage100c Saisie de caisse décentralisée

Les arguments publiés sont les suivants :

Argument	Description	L/E
CompteT.Numero	Numéro du compte tiers	L
CompteT.Intitule	Intitulé du tiers	L
CompteT.InfoLibValeur[Numero]	Information Libre	L
CompteT.SIRET	N° SIRET du tiers	L
CompteT.Adresse	Adresse du tiers	L
CompteT.CodePostal	Code Postal du tiers	L
CompteT.Ville	Ville du tiers	L
CompteT.Pays	Pays du tiers	L
CompteT.Telephone	Téléphone du tiers	L
CompteT.Telecopie	Télécopie du tiers	L
CompteT.Portable	Téléphone portable du contact associé au document	L

Argument	Description	L/E
DocEntete.NumPiece	Numéro de pièce du document de vente	L
DocEntete.Reference	Référence du document de vente	L/E
DocEntete.Date	Date de pièce du document de vente	L
DocEntete.DateLivr	Date de livraison du document de vente	L
DocEntete.InfoLibValeur[Numero]	Valeur de l'information libre	L/E
ClientLieuLivraison.Adresse	Adresse du lieu de livraison	L
ClientLieuLivraison.CodePostal	Code Postal du lieu de livraison	L
ClientLieuLivraison.Ville	Ville du lieu de livraison	L
ClientLieuLivraison.Pays	Pays du lieu de livraison	L
DocEntete.Colisage.Nombre	Nombre de colis	L/E
DocEntete.Colisage.Unite	Unité de colisage	L/E
DocEntete.Expedition	Mode d'expédition	L/E
DocEntete.TotalPoidsNet	Total poids net	L
DocEntete.TotalPoidsBrut	Total poids brut	L
DocEntete.Statut	Statut du document	L/E
DocEntete.FraisExpedition	Montant des frais d'expédition	L/E
DocEntete.TotalHT	Total HT du document	L
DocEntete.Type	Type de document	L
DocEntete.Souche	Souche du document	L/E
Depot.Code	Code du dépôt	L
Depot.Intitule	Intitulé du dépôt	L
Depot.Adresse	Adresse du dépôt	L
Depot.CodePostal	Code Postal du dépôt	L
Depot.Ville	Ville du dépôt	L
Depot.Pays	Pays du dépôt	L

Documents des achats

Le contexte **Documents des achats** est disponible pour l'application suivante :

- Sage100c Gestion commerciale

Les arguments publiés sont les suivants :

Argument	Description	L/E
CompteT.Numero	Numéro du compte tiers	L
CompteT.Intitule	Intitulé du tiers	L
CompteT.InfoLibValeur[Numero]	Information Libre	L/E
CompteT.SIRET	N° SIRET du tiers	L
CompteT.Adresse	Adresse du tiers	L
CompteT.CodePostal	Code Postal du tiers	L
CompteT.Ville	Ville du tiers	L

Argument	Description	L/E
CompteT.Pays	Pays du tiers	L
CompteT.Telephone	Téléphone du tiers	L
CompteT.Telecopie	Télocopie du tiers	L
CompteT.Portable	Téléphone portable du contact associé au document	L
DocEntete.NumPiece	Numéro de pièce du document d'achat	L
DocEntete.Reference	Référence du document d'achat	L/E
DocEntete.Date	Date de pièce du document d'achat	L
DocEntete.DateLivr	Date de livraison du document d'achat	L
DocEntete.InfoLibValeur[Numero]	Valeur de l'information libre	L
DocEntete.Expedition	Mode d'expédition	L/E
DocEntete.TotalPoidsNet	Total poids net	L
DocEntete.TotalPoidsBrut	Total poids brut	L
DocEntete.Statut	Statut du document	L/E
DocEntete.FraisExpedition	Montant des frais d'expédition	L/E
DocEntete.TotalHT	Total HT du document [Type]	L
DocEntete.Type	Type de document	L
DocEntete.Souche	Souche du document	L/E
Depot.Code	Code du dépôt	L
Depot.Intitule	Intitulé du dépôt	L
Depot.Adresse	Adresse du dépôt	L
Depot.CodePostal	Code Postal du dépôt	L
Depot.Ville	Ville du dépôt	L
Depot.Pays	Pays du dépôt	L

Documents des stocks

Le contexte **Documents des stocks** est disponible pour les applications suivantes :

- Sage100c Gestion commerciale
- Sage100c Saisie de caisse décentralisée

Les arguments publiés sont les suivants :

Argument	Description	L/E
DocEntete.NumPiece	Numéro de pièce du document d'achat	L
DocEntete.Reference	Référence du document d'achat	L/E
DocEntete.TotalPoidsNet	Total poids net	L
DocEntete.TotalPoidsBrut	Total poids brut	L
DocEntete.InfoLibValeur[Numero]	Valeur de l'information libre	L/E
DocEntete.TotalHT	Total HT du document	L
DocEntete.Type	Type de document	L

Argument	Description	L/E
Depot.Code	Code du dépôt	L
Depot.Intitule	Intitulé du dépôt	L
Depot.Destination	Intitulé du dépôt de destination. Argument différent de vide uniquement lors de l'appel du programme externe depuis un document de type Mouvement de transfert	L
Depot.Adresse	Adresse du dépôt	L
Depot.CodePostal	Code Postal du dépôt	L
Depot.Ville	Ville du dépôt	L
Depot.Pays	Pays du dépôt	L

Documents internes

Le contexte **Documents internes** est disponible sous l'application suivante :

- Sage100c Gestion commerciale

Les arguments publiés sont les suivants :

Argument	Description	L/E
CompteT.Numero	Numéro du compte tiers	L
CompteT.Intitule	Intitulé du tiers	L
CompteT.InfoLibValeur[Numero]	Information Libre	L
CompteT.SIRET	N° SIRET du tiers	L
CompteT.Adresse	Adresse du tiers	L
CompteT.CodePostal	Code Postal du tiers	L
CompteT.Ville	Ville du tiers	L
CompteT.Pays	Pays du tiers	L
CompteT.Telephone	Téléphone du tiers	L
CompteT.Telecopie	Télécopie du tiers	L
CompteT.Portable	Téléphone portable du contact associé au document	L
DocEntete.NumPiece	Numéro de pièce du document interne	L
DocEntete.Reference	Référence du document interne	L/E
DocEntete.Date	Date de pièce du document interne	L
DocEntete.DateLivr	Date de livraison du document interne	L
DocEntete.InfoLibValeur[Numero]	Valeur de l'information libre	L/E
ClientLieuLivr.Adresse	Adresse du lieu de livraison	L
ClientLieuLivr.CodePostal	Code Postal du lieu de livraison	L
ClientLieuLivr.Ville	Ville du lieu de livraison	L
ClientLieuLivr.Pays	Pays du lieu de livraison	L
DocEntete.Expedition	Mode d'expédition	L/E
DocEntete.TotalPoidsNet	Total poids net	L

Argument	Description	L/E
DocEntete.TotalPoidsBrut	Total poids brut	L
DocEntete.Statut	Statut du document	L/E
DocEntete.Type	Type de document	L
DocEntete.Souche	Souche du document	L/E
Depot.Code	Code du dépôt	L
Depot.Intitule	Intitulé du dépôt	L
Depot.Adresse	Adresse du dépôt	L
Depot.CodePostal	Code Postal du dépôt	L
ClientLieuLivr.Ville	Ville du lieu de livraison	L
ClientLieuLivr.Pays	Pays du lieu de livraison	L
DocEntete.Expedition	Mode d'expédition	L/E
DocEntete.TotalPoidsNet	Total poids net	L
DocEntete.TotalPoidsBrut	Total poids brut	L
DocEntete.Statut	Statut du document	L/E
DocEntete.Type	Type de document	L
DocEntete.Souche	Souche du document	L/E
Depot.Code	Code du dépôt	L
Depot.Intitule	Intitulé du dépôt	L
Depot.Adresse	Adresse du dépôt	L
Depot.CodePostal	Code Postal du dépôt	L
Depot.Ville	Ville du dépôt	L
Depot.Pays	Pays du dépôt	L

Lignes de document

Le contexte **Lignes de document** est disponible pour les applications suivantes :

- Sage100c Gestion commerciale
- Sage100c Saisie de caisse décentralisée

Les arguments publiés sont les suivants :

Argument	Description	L/E
DocLigne.Article	Référence de l'article	L/E
DocLigne.Enumeré	Référence de l'énuméré Gamme ou conditionnement (à défaut, Référence de l'article)	L/E
DocLigne.Designation	Désignation	L
DocLigne.InfoLibValeur[Numero]	Valeur de l'information libre de la ligne	L/E
DocLigne.NumPiece	Numéro de pièce du document	L
DocLigne.DateLivraison	Date de livraison de la ligne	L
DocLigne.NumPieceBL	Numéro de pièce du BL d'origine	L

Argument	Description	L/E
DocLigne.NumPieceBC	Numéro de pièce du BC d'origine	L
DocLigne.CodeBarres	Code barre de la ligne (article ou énuméré)	L
DocLigne.Affaire	Code affaire associé	L
DocLigne.NumSerieLot	N° de série	L
DocLigne.NumColis	N° de colis	L
DocLigne.Quantite	Quantité	L/E
DocLigne.QuantiteColisee	Quantité colisée	L/E
DocLigne.PrixUnitaire	Prix Unitaire HT	L/E
DocLigne.PrixUnitaireTTC	Prix Unitaire TTC	L/E
DocLigne.PRUnitaire	Prix de revient unitaire	L/E
Ressource.Code	Code de la ressource	L
Ressource.Intitule	Intitulé de la ressource	L
DocLigne.QuantiteRess	Quantité de la ressource	L

Fonction publiée

Pour le contexte **Lignes de document**, une fonction non visible dans la liste des arguments est disponible : **ValidLigne()**

Cette fonction peut être appelée depuis un programme externe de type : *Lien Internet Intégré*, *Page Web Intégrée* ou *Script Intégré*.

A l'appel de cette fonction, une ligne de document est ajoutée au document commercial en respectant les mêmes contrôles que ceux réalisés par Sage100c Gestion commerciale (traitement équivalent à la frappe sur la touche *Entrée* du clavier).

Ainsi, l'appel de cette fonction peut déclencher sous la Gestion commerciale, l'affichage de la fenêtre d'indisponibilité en stocks, conflits de remises, sélection d'un numéro de série/lot...

Les informations utilisées pour créer la ligne de document seront celles qui auront été préalablement renseignées sur les arguments publiés en écriture (référence article, quantité, prix unitaire...).

Un exemple d'utilisation de cette fonction est présenté en fin de ce manuel.

Projets d'affaire

Le contexte **Projets d'affaire** est disponible pour l'application suivante :

- Sage100c Gestion commerciale

Les arguments publiés sont les suivants :

Argument	Description	L/E
Projet.Numero	Numéro du projet	L
Projet.Client	Client du projet	L
Projet.ArtCompose	Article composé du projet	L
Projet.ArtComposant	Article composant du projet	L
Projet.Ressource	Ressource du projet	L
Projet.Operation	Opération du projet	L
DocEntete.NumPiece	Numéro de pièce du document	L
DocEntete.Type	Type de document	L

Projets de fabrication

Le contexte **Projets de fabrication** est disponible pour l'application suivante :

- Sage100c Gestion commerciale

Les arguments publiés sont les suivants :

Argument	Description	L/E
Projet.Numero	Numéro du projet	L
Projet.ArtCompose	Article composé du projet	L
Projet.ArtComposant	Article composant du projet	L
Projet.Ressource	Ressource du projet	L
Projet.Operation	Opération du projet	L
DocEntete.NumPiece	Numéro de pièce du document	L
DocEntete.Type	Type de document	L

Collaborateurs

Le contexte **Collaborateurs** est disponible pour les applications suivantes :

- Sage100c Gestion commerciale
- Sage100c Saisie de caisse décentralisée

Les arguments publiés sont les suivants :

Argument	Description	L/E
Collaborateur.Nom	Nom du collaborateur	L
Collaborateur.Prenom	Prénom du collaborateur	L

Argument	Description	L/E
Collaborateur.Telephone	Téléphone du collaborateur	L
Collaborateur.Telecopie	Télexcopie du collaborateur	L
Collaborateur.Portable	Téléphone portable du collaborateur	L
Collaborateur.Service	Nom du service du collaborateur	L
Collaborateur.Fonction	Fonction du collaborateur	L
Collaborateur.Portable	Portable du collaborateur	L
Collaborateur.mail	Mail du collaborateur renseigné	L

Ressources

Le contexte **Ressources** est disponible pour l'application suivante :

- Sage100c Gestion commerciale

Les arguments publiés sont les suivants :

Argument	Description	L/E
Ressource.Code	Code de la ressource	L
Ressource.Intitule	Intitulé de la ressource	L

Dépôts

Le contexte **Dépôts** est disponible pour les applications suivantes :

- Sage100c Gestion commerciale
- Sage100c Saisie de caisse décentralisée

Les arguments publiés sont les suivants :

Argument	Description	L/E
Depot.Code	Code du dépôt	L
Depot.Intitule	Intitulé du dépôt	L
Depot.Adresse	Adresse du dépôt	L
Depot.CodePostal	Code Postal du dépôt	L
Depot.Ville	Ville du dépôt	L
Depot.Pays	Pays du dépôt	L
Depot.Telephone	Téléphone du dépôt (fiche principale ou contact sélectionné)	L
Depot.Telecopie	Télexcopie du dépôt (fiche principale ou contact sélectionné)	L
Depot.Portable	Téléphone portable du contact du dépôt (nécessite qu'un contact soit sélectionné)	L

Contacts Dépôts

Le contexte **Contacts Dépôts** est disponible pour les applications suivantes :

- Sage100c Gestion commerciale
- Sage100c Saisie de caisse décentralisée

Les arguments publiés sont les suivants :

Argument	Description	L/E
DepotContact.Civilite	Civilité du contact	L
DepotContact.Nom	Nom du contact	L
DepotContact.Prenom	Prénom du contact du service adressé Vide si service principal	L

Immobilisations

Le contexte **Immobilisations** est disponible pour l'application suivante :

- Sage100c Immobilisations

Les arguments publiés sont les suivants :

Argument	Description	L/E
Immobilisation.Code	Code de l'immobilisation	L
Immobilisation.Intitule	Intitulé de l'immobilisation	L
Immobilisation.CodeBarres	Code barres de l'immobilisation	L
Immobilisation.Lieu	Lieu de l'immobilisation	L

Lieux de biens

Le contexte **Lieux de biens** est disponible pour l'application suivante :

- Sage100c Immobilisations

Les arguments publiés sont les suivants :

Argument	Description	L/E
Lieu.Intitule	Intitulé du lieu de biens	L
Lieu.Adresse	Adresse du lieu de biens	L
Lieu.CodePostal	Code Postal du lieu de biens	L
Lieu.Ville	Ville du lieu de biens	L
Lieu.Pays	Pays du lieu de biens	L
Lieu.Telephone	Téléphone du lieu de biens (fiche principale ou contact sélectionné)	L
Lieu.Telecopie	Télécopie du lieu de biens (fiche principale ou contact sélectionné)	L
Lieu.Portable	Téléphone portable du contact du lieu de biens	L

Prévisions

Le contexte **Prévisions** est disponible pour l'application suivante :

- Sage100c Trésorerie

Les arguments publiés sont les suivants :

Argument	Description	L/E
Previsions.Piece	Numéro de pièce de la prévision	L
Previsions.NumFacture	Numéro de facture de la prévision	L
Previsions.RefPiece	Référence de la prévision	L

Portefeuille d'OPCVM

Le contexte **Portefeuille d'OPCVM** est disponible pour l'application suivante :

- Sage100c Trésorerie

Les arguments publiés sont les suivants :

Argument	Description	L/E
OPCVM.CodeISIN	Code ISIN	L
OPCVM.Intitule	Intitulé de l'OPCVM	L
OPCVM.CodeOpcvm	Code OPCVM	L
OPCVM.DateExecution	Date d'exécution	L
OPCVM.ValeurLiquidative	Valeur liquidative	L
OPCVM.Devise	Devise	L
OPCVM.Parite	Parité	L

Financements

Le contexte **Financements** est disponible pour l'application suivante :

- Sage100c Trésorerie

Les arguments publiés sont les suivants :

Argument	Description	L/E
Financement.Intitule	Intitulé du financement	L
Financement.DateMep	Date de mise en place	L
Financement.DateEch	Date d'échéance	L
Financement.Taux	Taux de référence	L
Financement.Devise	Devise	L
Financement.PariteMep	Parité mise en place	L
Financement.Parite.Ech	Parité échéance	L
Financement.MargeTaux	Marge ou taux fixe	L

Placements

Le contexte **Placements** est disponible pour l'application suivante :

- Sage100c Trésorerie

Les arguments publiés sont les suivants :

Argument	Description	L/E
Placement.Intitule	Intitulé du placement	L
Placement.DateMep	Date de mise en place	L
Placement.DateEch	Date d'échéance	L
Placement.Taux	Taux de référence	L
Placement.Devise	Devise	L
Placement.PariteMep	Parité mise en place	L
Placement.Parite.Ech	Parité échéance	L
Placement.MargeTaux	Marge ou taux fixe	L

Lignes de commandes - fonctions publiées

<i>Introduction</i>	36
<i>Options</i>	37
<i>Séparateurs</i>	39
<i>Autorisations d'accès</i>	44
<i>Fonctions publiées</i>	44
<i>Liste des fonctions par application</i>	46
<i>Particularités des scripts et pages web intégrés</i>	67

Introduction

Les applications Sage100c publient certaines fonctions permettant à une application externe d'appeler une fonction donnée des applications Sage100c comme par exemple : ouvrir une fiche tiers de Sage100c Comptabilité, accéder à un document de Sage100c Gestion commerciale ou encore procéder à une importation de données.

Les fonctions peuvent être communes à toutes les applications (Tiers par exemple) alors que d'autres sont spécifiques à une application.

L'appel des fonctions publiées par les applications Sage100c, nécessite d'exécuter une ligne de commande répondant à une certaine syntaxe. Cette ligne de commande devra être construite de la manière suivante :

Executable Fichier_Application [Fichier_Comptable] -u=[Code_utilisateur] -cmd="Commande.Action([Parametres])" -[Options]

Exemple de ligne de commande Windows :

"C:\Program Files\Sage\Comptabilité 100c\Maestria.exe"

"C:\Users\Public\Documents\Sage\Comptabilité 100c\Compta Bijou.mae" -

u="<Administrateur>" -cmd="Tiers.Show(Tiers='CARAT')"

cmd="SaisiePiece.Create()"



Remarque :

Le paramètre -p utilisé dans les versions précédentes n'est plus opérant.
La suppression du paramètre dans les différents scripts utilisés est indispensable.

Deux possibilités sont proposées pour l'exécution des scripts :

- Dans la fenêtre de connexion à la base de données, cocher l'option **Mémoriser le mot de passe** afin que celui-ci soit enregistré dans le coffre-fort Windows. Lors de l'exécution du script, le mot de passe sera automatiquement relu.
- Dans la fenêtre de connexion, l'option **Mémoriser le mot de passe** n'est pas cochée alors la fenêtre de connexion sera affichée pour saisir le mot de passe de l'utilisateur.

Cette ligne est composée des éléments suivants :

Paramètre	Description
Executable	Emplacement du programme exécutable à lancer. Par exemple pour Sage100c Comptabilité :

Paramètre	Description
	<p>C:\Program Files\Sage\Comptabilité 100c\Maestria.exe</p> <p>Pour Sage100c Gestion commerciale :</p> <p>C:\Program Files\Sage\Gestion commerciale 100c\GecoMaes.exe</p>
-u=	Compte utilisateur avec lequel l'application externe va ouvrir et se connecter aux bases Sage100c. Ce paramètre est facultatif. S'il n'est pas renseigné, l'application tentera de se connecter avec le compte <Administrateur>
Fichier_Application	<p>Nom et emplacement du fichier application à ouvrir. Pour exécuter une fonction disponible sur Sage100c Gestion commerciale, ce paramètre devra prendre le nom et emplacement du fichier commercial. Par exemple :</p> <p>C:\Users\Public\Documents\Sage\Gestion commerciale 100c\Gescom Bijou.gcm</p> <p>Pour exécuter une fonction disponible sur Sage100c Comptabilité, ce paramètre devra prendre le nom et emplacement du fichier de comptabilité. Par exemple :</p> <p>C:\Users\Public\Documents\Sage\Comptabilité 100c\Compta Bijou.mae</p>
[Fichier_Comptable]	Nom et emplacement du fichier de comptabilité à ouvrir. Ce paramètre est facultatif. Il ne doit être renseigné que lorsqu'un fichier commercial est affecté au paramètre [Fichier_Application]
-cmd	Instruction devant être suivie de la commande à exécuter. A noter que les commandes doivent être encadrée par le caractère : "
Commande	<p>Commande à exécuter.</p> <p>Voir § Fonctions publiées pour la liste des commandes disponibles par application.</p>
Action	Action à exécuter. Suivant l'action, plusieurs paramètres pourront être renseignés.
[Parametres]	Paramètres correspondants à l'action sélectionnée. Les paramètres sont indiqués entre parenthèses () et séparés entre eux par une virgule.
[Options]	Instructions permettant de définir le comportement de l'application en cours ou après exécution de la commande. Plusieurs instructions peuvent être indiquées selon la commande.

Les lignes de commandes ne sont pas sensibles à la casse. Ainsi, elles peuvent être saisies aussi bien en minuscules que majuscules. Il est cependant conseillé de respecter les syntaxes pour une meilleure lisibilité.

Dans une même ligne de commande, plusieurs instructions **-cmd** peuvent être exécutée.

La distinction des éléments qui composent cette ligne de commande s'effectue sur des caractères réservés. Ils sont de deux types : *Options* et *Séparateurs*.

Options

Pour les lignes de commande, les types d'options suivants sont disponibles :

Paramètre	Description
[-u]	Instruction permettant de définir le code utilisateur avec lequel se connecter aux bases.
[-cmd]	Instruction permettant de définir les commandes et actions à exécuter.
[-s]	Instruction permettant de ne pas afficher les messages d'alertes renvoyés par les applications Sage100c. Ce paramètre est facultatif.
[-q]	Instruction permettant de quitter l'application Sage100c après exécution du traitement (par exemple après importation de données). Ce paramètre est facultatif.
[-noprompt]	Instruction permettant de ne pas afficher la fenêtre du format d'impression (par exemple lors de l'édition des fichiers reçus dans Moyens de paiement). L'impression est effectuée sur l'imprimante par défaut de l'application. Ce paramètre est facultatif.
[-all]	Instruction permettant de lancer le traitement sur l'ensemble des sociétés référencées dans les favoris. Uniquement pour l'incorporation des relevés dans Comptabilité, Moyens de paiement et Trésorerie.

Pour être interprétées, ces options doivent être précédées d'un caractère *prefix*. Le caractère *prefix* peut être, soit le caractère tiret (-), soit le caractère slash (/).

L'affectation d'une valeur à une option s'effectue en utilisant un caractère *separator*. Le caractère *separator* peut être, soit le caractère égal (=), soit le caractère deux points (:). La valeur doit être encadrée par des guillemets lorsqu'elle comporte un espace ou des caractères spéciaux.



Remarque :

La description des caractères prefix et separator se trouve sous le paragraphe Séparateurs. La description de l'option cmd se trouve sous le paragraphe Commandes des applications.

Différentes syntaxes possibles :

Ci-dessous la liste exhaustive des différentes syntaxes supportées pour l'affectation d'une option (x représente une option) :

- -x=valeur
- /x=valeur
- -x =valeur
- /x =valeur
- -x valeur
- /x valeur
- -xvaleur
- /xvaleur
- -x:valeur
- /x:valeur
- -x : valeur
- /x : valeur
- -x :valeur
- /x :valeur

Exemple :

La commande :

```
C:\>"C:\Program Files\Sage\Comptabilité 100c\Maestria.exe"  
"C:\Users\Public\Documents\Sage\Comptabilité 100c\Compta Bijou.mae" -u=User1 -cmd  
Tiers.Show(Tiers='CARAT') -cmd=SaisiePiece.Create
```

Peut s'écrire sous la forme suivante:

```
C:\>"C:\ Program Files\Sage\Comptabilité 100c\Maestria.exe" "C:\  
Users\Public\Documents\Sage\Comptabilité 100c\Compta Bijou.mae" -uUser1 / -cmd  
Tiers.Show(Tiers='CARAT') /cmd=SaisiePiece.Create
```

Séparateurs

Les éléments de la ligne de commande sont formatés avec différents séparateurs :

- Quote : "
Le caractère *quote* est utilisé lorsque l'élément contient des caractères *espace* ou *quote* ou, lorsque la valeur de l'option commence par le séparateur.
Il faut également l'indiquer lorsque l'élément comporte des caractères spéciaux, par exemple <, >, ! ...
- Escape : \
Le caractère *escape* est utilisé lorsque l'élément contient des *quotes* ou *simples quotes*.
- Simple quote : '
Le caractère *simple quote* est utilisé pour délimiter une valeur de type *chaîne de caractères* affectée à un paramètre d'une action.
- Prefix : - ou /
Le caractère *prefix* préfixe les options.
- Separator : = ou :
Le caractère *separator* sépare l'option de sa valeur.

Caractère quote

Le caractère *quote* (") doit être utilisé lorsque la valeur d'un élément contient le caractère *espace*. Par exemple, pour passer en paramètre un chemin d'accès à un fichier comptable placé dans une arborescence de répertoire contenant des *espaces*, le chemin doit être délimité par des *quotes* :

```
"C:\ Users\Public\Documents\Sage\Comptabilité 100c\Compta Bijou.mae"
```

Lorsque la valeur de l'élément ne contient pas de caractère *espace*, il n'est pas obligatoire d'utiliser le caractère *quote*.

Ainsi, la ligne de commande :

```
C:\>"C:\Program Files\Sage\Comptabilité 100c\Maestria.exe" "C:\  
Users\Public\Documents\Sage\Comptabilité 100c\Compta Bijou.mae" -u="User1" -  
cmd="Tiers.Show(Tiers='CARAT') -cmd="SaisiePiece.Create"
```

Peut s'écrire sous la forme suivante :

```
C:\>"C:\Program Files\Sage\Comptabilité 100c\Maestria.exe" "C:\  
Users\Public\Documents\Sage\Comptabilité 100c\Compta Bijou.mae" -u=User1 -  
cmd="Tiers.Show(Tiers='CARAT') -cmd=SaisiePiece.Create"
```



Remarque :

Les emplacements d'accès au programme exécutable de Sage100c Comptabilité et au fichier comptable sont délimités par le caractère quote puisque dans cet exemple, ces emplacements contiennent le caractère espace.

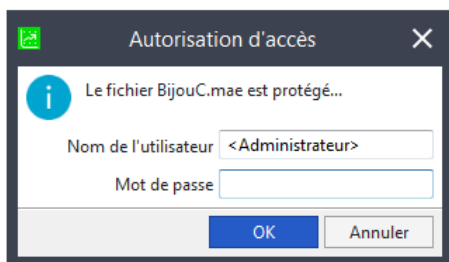
Si dans cet exemple, le chemin d'accès au fichier comptable n'est pas délimité par le caractère *quote*, à l'exécution de la ligne de commande, une erreur **Mauvaise version de dossier** sera renvoyée car le chemin d'accès n'aura pas été correctement interprété :

De la même manière, si un code utilisateur est composé d'un caractère *espace* (*Anne Marie* par exemple), il sera nécessaire de le délimiter par le caractère *quote*.

Ainsi, à l'exécution de la ligne de commande suivante :

```
C:\>"C:\Program Files\Sage\Comptabilité 100c\Maestria.exe"  
"C:\Users\Public\Documents\Sage\Comptabilité 100c\Compta Bijou.mae" -u=Anne Marie -  
cmd="Tiers.Show(Tiers='CARAT')" -cmd=SaisiePiece.Create
```

Sage100c Comptabilité bloque sur la fenêtre d'authentification en proposant l'utilisateur *Anne*.



Pour que la ligne de commande puisse se connecter avec l'utilisateur *Anne Marie*, il faut exécuter l'instruction suivante :

```
C:\>"C:\Program Files\Sage\Comptabilité 100c\Maestria.exe"  
"C:\Users\Public\Documents\Sage\Comptabilité 100c\Compta Bijou.mae" -u="Anne Marie" -  
cmd="Tiers.Show(Tiers='CARAT')" -cmd=SaisiePiece.Create
```



Remarque :

Le code utilisateur est délimité par les caractères quote comme dans l'exemple ci-dessous.

```
-u="Anne Marie"
```



Remarque :

Depuis une invite de commande Windows, les caractères inférieur (<) et supérieur (>) sont des caractères réservés. De ce fait, lorsque ces caractères sont renseignés dans une valeur d'un paramètre (code utilisateur <Administrateur> par exemple), la valeur doit également être délimitée par les caractères quote.

Par exemple, à l'exécution de l'instruction suivante :

```
C:\>"C:\Program Files\Sage\Comptabilité 100c\Maestria.exe"  
"C:\Users\Public\Documents\Sage\Comptabilité 100c\Compta Bijou.mae" -  
u=<Administrateur> -cmd="Tiers.Show(Tiers='CARAT')"
```

Le message « **le fichier spécifié est introuvable !** » est renvoyé.

Pour cet exemple, la ligne de commande syntaxiquement correcte est la suivante :

```
C:\>"C:\Program Files\Sage\Comptabilité 100c\Maestria.exe"  
"C:\Users\Public\Documents\Sage\Comptabilité 100c\Compta Bijou.mae" -  
u="<Administrateur>" -cmd="Tiers.Show(Tiers='CARAT')"
```



Remarque :

Le code utilisateur est délimité par les caractères quote comme dans l'exemple ci-dessous.

```
-u="<Administrateur>"
```

Si des caractères *espace*, *inférieur* ou *supérieur* sont renseignés dans la valeur d'un paramètre d'une action et que celle-ci n'est pas délimitée par les caractères *quote*, par exemple :

```
C:\>"C:\Program Files\Sage\Comptabilité 100c\Maestria.exe"  
"C:\Users\Public\Documents\Sage\Comptabilité 100c\Compta Bijou.mae" -  
u="<Administrateur>" -cmd=SaisiePiece.Show(Reference='Ref>1')
```

Une **Erreur de syntaxe** est affichée :

Pour cet exemple, pour rechercher une pièce comptable ayant pour référence la valeur **Ref>1**, la ligne de commande suivante doit être exécutée :

```
C:\>"C:\Program Files\Sage\Comptabilité 100c\Maestria.exe"  
"C:\Users\Public\Documents\Sage\Comptabilité 100c\Compta Bijou.mae" -  
u="<Administrateur>" -cmd="SaisiePiece.Show(Reference='Ref>1')"
```



Remarque :

C'est l'action complète qui doit être délimitée par les caractères quote (cf. l'exemple ci-dessous).

```
-cmd="SaisiePiece.Show(Reference = 'Ref>1')"
```

Délimiter uniquement la valeur contenant le caractère *espace*, *inférieur* ou *supérieur* est incorrect. Ainsi, la commande :

```
-cmd=SaisiePiece.Show(Reference = "'Ref>1'")
```

Renverra également l'erreur « **Erreur de syntaxe !** ».

D'une manière générale, pour éviter les erreurs de syntaxes dues aux caractères système, il est vivement conseillé de délimiter chacun des paramètres de la ligne de commande avec les caractères *quote*.

Caractère escape

Le caractère *escape* (\) permet d'inclure le caractère *quote* ou *simple quote* (voir paragraphe suivant) dans une valeur. Par exemple, pour afficher une écriture comptable dont la référence est égale à **Ref"1**, la ligne de commande devra être de la forme suivante :

```
C:\>"C:\Program Files\Sage\Comptabilité 100c\Maestria.exe"  
"C:\Users\Public\Documents\Sage\Comptabilité 100c\Compta Bijou.mae" -u=User1 -  
cmd=SaisiePiece.Show(Reference='Ref\"1')
```

**Remarque :**

Le caractère quote placé dans la valeur Référence doit être précédé du caractère escape.

Le caractère *escape* n'est interprété en tant que caractère système que s'il précède le caractère *quote* ou *simple quote*. De plus, deux caractères *quote* de suite ont le même effet que le caractère *escape* suivi de *quote*. Ainsi, la précédente ligne de commande pourra être écrite de la manière suivante :

```
C:\>"C:\Program Files\Sage\Comptabilité 100c\Maestria.exe"  
"C:\Users\Public\Documents\Sage\Comptabilité 100c\Compta Bijou.mae" -u=User1 -  
cmd=SaisiePiece.Show(Reference='Ref'"1')
```

La commande :

```
-cmd=SaisiePiece.Show(Reference='Ref'"1')
```

Est équivalente à :

```
-cmd=SaisiePiece.Show(Reference='Ref'"1')
```

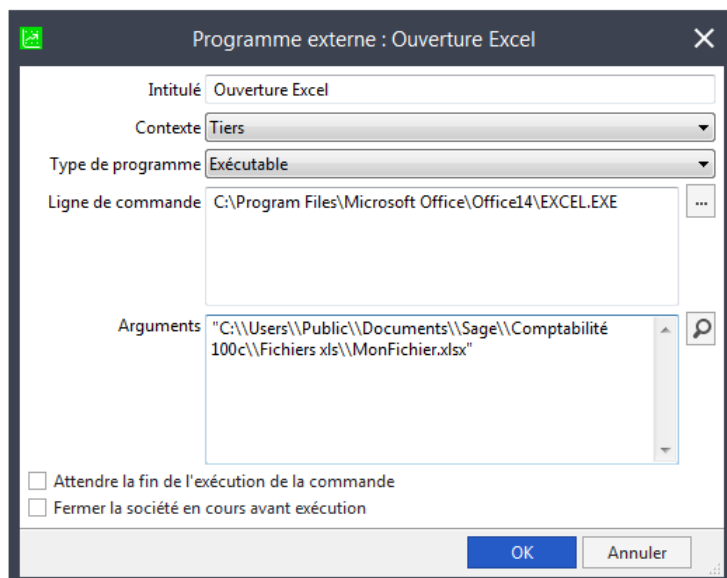
**Important !**

Pour les programmes externes exécutés depuis les applications Sage100c, lorsque la valeur d'un paramètre de la ligne d'arguments contient le caractère escape, ce caractère doit être doublé afin qu'il soit correctement interprété.

Exemple :

Ouverture d'un fichier Microsoft Excel depuis Sage100c Comptabilité. L'emplacement de ce fichier est défini sous :

```
C:\Users\Public\Documents\Sage\Comptabilité 100c\  
Fichiers xls\MonFichier.xls
```

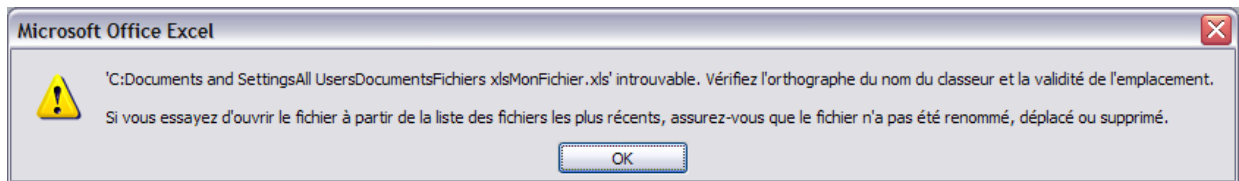


Dans la ligne d'arguments, le chemin d'accès au fichier Microsoft Excel doit être délimité par des caractères *quote* puisqu'il contient des caractères *espace*. De plus, chaque caractère *escape* doit être doublé afin que le chemin soit correctement interprété. La ligne d'arguments doit donc être la suivante :

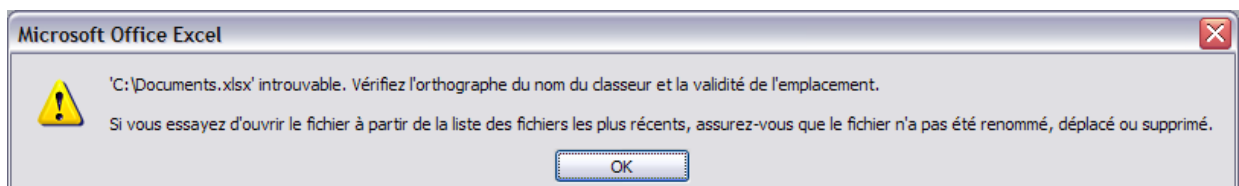
```
"C:\\Users\\Public\\Documents\\Sage\\Comptabilité 100c\\Fichiers xls\\MonFichier.xls"
```



Remarque :
Dans le cas où les caractères escape ne sont pas doublés, Microsoft Excel retourne le message suivant.



Remarque :
De même, si les caractères quote sont omis, le chemin d'accès au fichier transmis à Microsoft Excel ne sera pas correct :



Caractère simple quote

Le caractère *simple quote* (') est utilisé pour délimiter une valeur de type *chaîne de caractères* affectée à un paramètre d'une action. Dans un exemple précédent, pour rechercher les écritures ayant pour référence **Ref1**, l'instruction suivante était utilisée :

```
-cmd=SaisiePiece.Show(Reference=Ref1)
```



Remarque :
Les valeurs affectées aux paramètres de type chaîne de caractères, doivent impérativement être délimités par les caractères simple quote. Lorsque ces caractères ne sont pas précisés dans l'instruction, par exemple :

```
-cmd=SaisiePiece.Show(Reference=Ref1)
```

L'exécution de la commande retourne le message : **Type de paramètre invalide ! »**

Lorsque la valeur recherchée contient un caractère *simple quote*, il convient de faire précéder ce caractère par le caractère *escape*. Par exemple, pour rechercher la référence **Ref'1**, il faudra employer l'instruction suivante :

```
-cmd=SaisiePiece.Show(Reference='Ref'1')
```



Remarque :
Le caractère simple quote dans une valeur doit impérativement être précédé du caractère escape. Doubler la simple quote comme cela peut être fait pour :

```
-cmd=SaisiePiece.Show(Reference='Ref"1')
```

Renverra l'erreur : « **Erreur de syntaxe !** »

Autorisations d'accès

Lorsqu'une fonction est protégée et que les droits utilisateurs ne lui permettent pas d'accéder à une fonction donnée, un message est affiché : « **Vos droits utilisateur ne vous permettent pas d'accéder à cette fonction !** »

Exemple :

Si pour un utilisateur donné, les journaux de vente sont protégés, il ne peut pas accéder à la consultation d'une pièce dans un journal de vente.

Fonctions publiées

Vous trouverez ci-après le détail des fonctions publiées par les applications Sage100c.

Légende :

- Les paramètres entre crochets [] sont des paramètres facultatifs.
- Correspondance de la colonne Type :
 - N : paramètre de type numérique
 - T : paramètre de type chaîne de caractères
 - D : paramètre de type date
 - E : paramètre de type énumérateur

Méthodes

Les différents types de méthodes disponibles sont les suivants :

- Execute : Exécution d'un traitement
- Show : Affichage d'une fenêtre
- Create : Création d'un élément
- List : Affichage d'une liste
- Modify : Modification d'éléments

Syntaxe :

```
-cmd="[Commande].[Méthode]([Liste paramètres])"
```

Exemple :

```
-cmd="Tiers.Create(Tiers='CARAT', Type = Client)"
```



Remarque :

Il est recommandé d'encadrer la commande par des quotes lorsque la syntaxe comporte des espaces ou des caractères spéciaux.



Remarque :

[Méthode] est facultatif. S'il n'est pas précisé, c'est la méthode Execute qui est exécutée.

De la même manière, les parenthèses ouvrante et fermante ne sont pas obligatoires si aucun paramètre n'est attendu.

Par exemple, la commande :

```
-cmd=Lettrage.Execute()
```

Peut s'écrire de la manière suivante :

```
-cmd=Lettrage
```


Paramètres

Les paramètres dépendent de la méthode implémentée. Ils peuvent être de différents types :

- Chaîne de caractères : les valeurs doivent être délimitées par le caractère *simple quote*.

Exemple :

Tiers='CARAT'

- Enumérateur : les valeurs ne possèdent pas de délimiteurs.

Exemple :

Type=Client

- Numérique Long : les valeurs ne contiennent pas de décimales

Exemple :

105

- Numérique Double : le séparateur de décimale est le caractère *point* (.). Ce format gère 4 décimales maximum.

Exemple :

120.1234

- Date : plusieurs formats sont supportés
 - #aaaa-mm-jj# (Date XML ISO 8601)
 - #aaaa-mm-jjThh:mm:ss# (Date XML ISO 8601)
 - #jjmmaaaa#
 - #jjmmaa#
 - #jj-mm-aaaa#
 - #jj-mm-aa#
 - #jj/mm/aaaa#
 - #jj/mm/aa#

Exemple :

#25/11/2008#

Exemple de commande :

```
-cmd="Document.Show(Type=Devis, Date=#01/01/2015#,Piece='DE00001')"
```



Remarque :

Cette instruction permet d'afficher un document commercial et prend en paramètres :

- Un énumérateur : Type=Devis
- Une date au format #jj/mm/aaaa# : Date=#01/03/2015#
- Une chaîne de caractères : Pièce='DE00001'

Autre exemple de commande permettant d'accéder à la fenêtre de saisie d'un journal. Cette instruction prend en paramètres une date (*Date* au format #jjmmaa#) et une chaîne de caractères (*Journal*) :

```
-cmd="SaisieJournal.Show(Date=#010315#, Journal='VTE')"
```

Liste des fonctions par application

Dans ce paragraphe vous retrouverez par application, la liste des fonctions qu'il est possible d'exécuter depuis une ligne de commande.

Sage100c Comptabilité

Création / Visualisation d'un Tiers

Affichage de la fenêtre de compte tiers en mode création ou Visualisation selon l'action exécutée.

Visualisation / modification d'un Tiers

Commande	Action	Paramètre	Type	Description
Tiers	Show	Tiers	T	Numéro de compte tiers

Exemple :

Tiers.Show(Tiers='CARAT')

Création d'un tiers

Commande	Action	Paramètre	Type	Description
Tiers	Create	Tiers	T	Numéro de compte tiers
		Type	E	Type de tiers (cf. Enumérateur)

Exemple :

Tiers.Create(Tiers='CARAT', Type=Client)

Enumérateur : Type

Enumérateur	Valeur	Description
Client	0	Tiers de type client
Fournisseur	1	Tiers de type fournisseur
Salarié	2	Tiers de type salarié
Autre	3	Tiers de type autre

Saisie / Visualisation d'une pièce

Affichage de la fenêtre Saisie par pièce en mode Saisie ou Visualisation selon l'action exécutée.

Visualisation / modification d'une pièce

Commande	Action	Paramètre	Type	Description
SaisiePiece	Show	[Piece]	T	Numéro de pièce
		[Facture]	T	Numéro de facture
		[Date]	D	Date d'écriture
		[Reference]	T	Référence de l'écriture

Exemple :

SaisiePiece.Show(Facture='FA00001', Date=#280315#)

Saisie d'une écriture

Commande	Action	Paramètre	Type	Description
SaisiePiece	Create	-	-	Saisie d'une pièce

Exemple :

SaisiePiece.Create()

Saisie des journaux

Accès aux journaux de saisie en fonction des paramètres.

Commande	Action	Paramètre	Type	Description
SaisieJournal	Show	[Piece]	T	Numéro de pièce
		[Facture]	T	Numéro de facture
		[Date]	D	Date d'écriture
		[Journal]	T	Journal
		[Reference]	T	Référence de l'écriture

Exemple :

SaisieJournal.Show(Date=#010309#, Journal='VTE')

Interrogation tiers

Affiche la liste des écritures pour le tiers passé en paramètre.

Commande	Action	Paramètre	Type	Description
InterroTiers	Show	[Tiers]	T	Numéro de compte tiers

Exemple :

InterroTiers.Show(Tiers='CARAT')

Interrogation générale

Affiche la liste des écritures pour le compte général passé en paramètre.

Commande	Action	Paramètre	Type	Description
InterroGene	Show	[Numero]	T	Numéro de compte général

Exemple :

InterroGene.Show(Numero='4110000')

Interrogation analytique

Affiche la liste des écritures pour le plan analytique et la section passés en paramètres.

Commande	Action	Paramètre	Type	Description
InterroAna	Show	Plan	N	Numéro du plan analytique
		Section	T	Section analytique

Exemple :

InterroAna.Show(Plan=1, Section='922LY1')

Rappel / relevé

Affiche la fenêtre de la liste des rappels, ou la fenêtre de sélection si aucun paramètre n'est renseigné.

Commande	Action	Paramètre	Type	Description
Rappel	Show	[Date]	D	Date de rappel
		[Tiers]	T	Numéro de compte tiers

Exemple :

Rappel.Show(Date=#280309#, Tiers='CARAT')

Recherche des écritures

Affiche la liste des écritures, ou la fenêtre de sélection si aucun paramètre n'est renseigné.

Commande	Action	Paramètre	Type	Description
RechercheEcriture	Show	[Date]	D	Date d'écriture
		[Tiers]	T	Numéro de compte tiers
		[Montant]	N	Montant de l'écriture

Exemple :

RechercheEcriture.Show (Date=#280315#, Tiers='CARAT', Montant=150.80)



Remarque :

Le séparateur de décimales pour le paramètre montant est le point (.)

Import au format Sage 30 et 100

Importation du fichier passé en paramètre.

Commande	Action	Paramètre	Type	Description
ImportSage	Execute	Fichier	T	Nom et emplacement du fichier à importer

Exemple :

ImportSage.Execute (Fichier='C:\Tmp\Import.txt')

Import au format paramétrable

Importation du fichier passé en paramètre en utilisant le format d'importation également passé en paramètre.

Commande	Action	Paramètre	Type	Description
ImportParam	Execute	Fichier	T	Nom et emplacement du fichier à importer
		Format	T	Nom et emplacement du format d'importation

Exemple :

ImportParam.Execute (Fichier='C:\Tmp\Import.txt', Format='C:\Tmp\Import.ema')

Lettrage

Exécution de la fonction Lettrage automatique avec les paramètres par défaut de Sage100c Comptabilité. Cette fonction peut par exemple être chaînée avec la fonction d'importation.

Commande	Action	Paramètre	Type	Description
Lettrage	Execute	-	-	Lettrage automatique

Exemple :

Lettrage.Execute()

Intégration des extraits de compte

Permet d'intégrer les extraits de compte avec Direct ou sans protocole.

Commande	Action	Paramètre	Type	Description
IncorporeExtrait	Execute	[Protocole]	E	Permet d'intégrer les extraits selon la session paramétrée, avec Direct ou sans protocole (cf. Enumérateur)
		[Session]	T	Permet de paramétrer la session à exécuter.

Exemple :

IncorporeExtrait.Execute(Protocole=Aucun, Session='Extraits')

Enumérateur : Protocole

Enumérateur	Valeur	Description
Aucun	0	Aucun protocole. Valeur par défaut.
Direct	1	Avec Direct.

Intégration des extraits de comptes non CFONB

Disponibles dans Comptabilité, Moyens de paiement et Trésorerie

Permet l'incorporation des extraits de compte non CFONB en utilisant :

- le format paramétrable défini au niveau de la banque,
- le nom du fichier défini au niveau de chaque compte bancaire.

Commande	Action	Paramètre	Type	Description
IncorporeExtraitParam	Execute	-	-	Permet d'intégrer les extraits de compte non CFONB stockés dans le sous répertoire reçus de communication bancaire.

Exemple :

IncorporeExtraitParam.Execute

Sage100c Gestion commerciale

Création / Visualisation d'un Tiers

Affichage de la fenêtre de compte tiers en mode création ou Visualisation selon l'action exécutée.

Visualisation / modification d'un Tiers

Commande	Action	Paramètre	Type	Description
Tiers	Show	Tiers	T	Numéro de compte tiers

Exemple :

Tiers.Show(Tiers='CARAT')

Création d'un tiers

Commande	Action	Paramètre	Type	Description
Tiers	Create	Tiers	T	Numéro de compte tiers
		Type	E	Type de tiers (cf. Enumérateur)

Exemple :

Tiers.Create(Tiers='CARAT', Type=Client)

Enumérateur : Type

Enumérateur	Valeur	Description
Client	0	Tiers de type client
Fournisseur	1	Tiers de type fournisseur

Visualisation d'un Document (Achat, vente, stock ou interne)

Affichage d'un document en fonction des paramètres.

Commande	Action	Paramètre	Type	Description
Document	Show	Type	E	Type de document (cf. Enumérateur)
		Piece	T	Numéro de pièce

Exemple :

Document.Show(Type=FactureClient, Piece='FA00002')

Enumérateur : Type

Enumérateur	Valeur	Description
Devis	0	Devis
BonCommandeClient	1	Bon de commande client
PreparationLivraison	2	Préparation de livraison
BonLivraisonClient	3	Bon de livraison client
BonRetourClient	4	Bon de retour client
BonAvoirClient	5	Bon d'avoir client
FactureClient	6	Facture client
FactureComptaClient	7	Facture comptabilisée client
PreparationCommande	8	Préparation de commande
BonCommandeFournisseur	9	Bon de commande fournisseur

Enumérateur	Valeur	Description
BonLivraisonFournisseur	10	Bon de livraison fournisseur
BonRetourFournisseur	11	Bon de retour fournisseur
BonAvoirFournisseur	12	Bon d'avoir fournisseur
FactureFournisseur	13	Facture fournisseur
FactureComptaFournisseur	14	Facture comptabilisée fournisseur
MouvementEntree	15	Mouvement d'entrée
MouvementSortie	16	Mouvement de sortie
DepreciationStock	17	Dépréciation de stock
MouvementTransfert	18	Mouvement de transfert
PreparationFabrication	19	Préparation de fabrication
OrdreFabrication	20	Ordre de fabrication
BonFabrication	21	Bon de fabrication
Type1	22	Document interne Type1
Type2	23	Document interne Type2
Type3	24	Document interne Type3
Type4	25	Document interne Type4
Type5	26	Document interne Type5
Type6	27	Document interne Type6
Type7	28	Saisie du réalisé

Documents de vente

Affichage ou création d'un document de vente.

Affichage d'un document ou d'une liste de documents

Commande	Action	Paramètre	Type	Description
DocumentVente	List	[Type]	E	Type de document (cf. Enumérateur)
		[Tiers]	T	Numéro de compte tiers

Exemple :

DocumentVente.List(Type=FactureClient,Tiers='CARAT')

Création d'un document

Commande	Action	Paramètre	Type	Description
DocumentVente	Create	Type	E	Type de document (cf. Enumérateur)
		Souche	N	Souche du document (de 0 à 49)

Exemple :

DocumentVente.Create(Type=FactureClient, Souche=1)

Enumérateur : Type

Enumérateur	Valeur	Description
Devis	0	Devis
BonCommandeClient	1	Bon de commande client
PreparationLivraison	2	Préparation de livraison
BonLivraisonClient	3	Bon de livraison client
BonRetourClient	4	Bon de retour client
BonAvoirClient	5	Bon d'avoir client
FactureClient	6	Facture client
FactureComptaClient ¹	7	Facture comptabilisée client

¹ : Enumérateur utilisable uniquement sur la commande **DocumentVente.List**.

Documents d'achat

Affichage ou création d'un document d'achat.

Affichage d'un document ou d'une liste de documents

Commande	Action	Paramètre	Type	Description
DocumentAchat	List	[Type]	E	Type de document (cf. Enumérateur)
		[Tiers]	T	Numéro de compte tiers

Exemple :

DocumentAchat.List(Type= FactureFournisseur, Tiers='ECLAT')

Création d'un document

Commande	Action	Paramètre	Type	Description
DocumentAchat	Create	Type	E	Type de document (cf. Enumérateur)
		Souche	N	Souche du document (de 0 à 49)

Exemple :

DocumentAchat.Create(Type=FactureFournisseur, Souche=1)

Enumérateur : Type

Enumérateur	Valeur	Description
PreparationCommande	0	Préparation de commande
BonCommandeFournisseur	1	Bon de commande fournisseur
BonLivraisonFournisseur	2	Bon de livraison fournisseur
BonRetourFournisseur	3	Bon de retour fournisseur
BonAvoirFournisseur	4	Bon d'avoir fournisseur
FactureFournisseur	5	Facture fournisseur
FactureComptaFournisseur ¹	6	Facture comptabilisée fournisseur

¹ : Enumérateur utilisable uniquement sur la commande **DocumentAchat.List**.

Documents de stock

Affichage ou création d'un document de stock.

Affichage d'un document ou d'une liste de documents

Commande	Action	Paramètre	Type	Description
DocumentStock	List	[Type]	E	Type de document (cf. Enumérateur)
		[Depot]	T	Intitulé du dépôt

Exemple :

DocumentStock.List(Type= MouvementEntree,Depot='Bijou SA')

Création d'un document

Commande	Action	Paramètre	Type	Description
DocumentStock	Create	Type	E	Type de document (cf. Enumérateur)

Exemple :

DocumentStock.Create(Type=MouvementEntree)

Enumérateur : Type

Enumérateur	Valeur	Description
MouvementEntree	0	Mouvement d'entrée
MouvementSortie	1	Mouvement de sortie
DepreciationStock	2	Dépréciation de stock
MouvementTransfert	3	Mouvement de transfert
PreparationFabrication	4	Préparation de fabrication
OrdreFabrication	5	Ordre de fabrication
BonFabrication	6	Bon de fabrication

Documents internes

Affichage ou création d'un document interne.

Affichage d'un document ou d'une liste de documents

Commande	Action	Paramètre	Type	Description
DocumentInterne	List	[Type]	E	Type de document (cf. Enumérateur)
		[Tiers]	T	Numéro de compte tiers

Exemple :

DocumentInterne.List(Type=Type1, Tiers='CARAT')

Création d'un document

Commande	Action	Paramètre	Type	Description
DocumentInterne	Create	Type	E	Type de document (cf. Enumérateur)
		Souche	N	Souche du document (de 0 à 49)

Exemple :

DocumentInterne.Create(Type=Type1, Souche=1)

Enumérateur : Type

Enumérateur	Valeur	Description
Type1	0	Document interne Type1
Type2	1	Document interne Type2
Type3	2	Document interne Type3
Type4	3	Document interne Type4
Type5	4	Document interne Type5
Type6	5	Document interne Type6
Type7	6	Saisie du réalisé

Réapprovisionnement

Affichage de la fenêtre de sélection des paramètres de la fonction Réapprovisionnement.

Commande	Action	Paramètre	Type	Description
Reappro	Show	-	-	Affichage de la fenêtre de sélection

Exemple :

Reappro.Show()

Interrogation de compte client ou fournisseur

Affichage de la fenêtre d'interrogation de compte client ou fournisseur.

Commande	Action	Paramètre	Type	Description
InterroTiers	Show	[Masque]	E	Masque de sélection (cf. Enumérateur)
		[Tiers]	T	Numéro de compte tiers

Exemple :

InterroTiers.Show(Masque=Comptable,Tiers='CARAT')

Enumérateur : Masque

Enumérateur	Valeur	Description
Commercial	0	Interrogation Commerciale
Comptable	1	Interrogation Comptable
Stats	2	Statistiques de vente/d'achat

Interrogation de compte article

Affichage de la fenêtre d'interrogation de compte article.

Commande	Action	Paramètre	Type	Description
InterroArticle	Show	[Masque]	E	Masque de sélection (cf. Enumérateur)
		[Article]	T	Référence article

Exemple :

InterroArticle.Show(Masque=Stocks,Article='BAAR01')

Enumérateur : Masque

Enumérateur	Valeur	Description
Stocks	0	Interrogation de stock
StocksPrevisionnels	1	Interrogation de stock prévisionnel
Tarifs	2	Interrogation des tarifs
Historiques	3	Interrogation des historiques
StatVente	4	Statistiques de vente
StatAchat	5	Statistiques d'achat

Interrogation de compte affaire

Affichage de la fenêtre d'interrogation de compte affaire.

Commande	Action	Paramètre	Type	Description
InterroAffaire	Show	[Masque]	E	Masque de sélection (cf. Enumérateur)
		[Numero]	T	Code affaire

Exemple :

InterroAffaire.Show(Masque=Comptable,Numero='921SY1')

Enumérateur : Masque

Enumérateur	Valeur	Description
Commercial	0	Interrogation commerciale
Documents	1	Interrogation des documents
StatDomaine	2	Statistique par domaine
StatFamille	3	Statistique par famille
Comptable	4	Interrogation comptable
ComptableCumul	5	Interrogation comptable cumulée
StatVente	6	Statistiques de vente
StatAchat	7	Statistiques d'achat

Interrogation de compte collaborateur

Affichage de la fenêtre d'interrogation de compte collaborateur.

Commande	Action	Paramètre	Type	Description
InterroColl	Show	[Masque]	E	Masque de sélection (cf. Enumérateur)
		[Nom]	T	Nom du collaborateur
		[Prenom]	T	Prénom du collaborateur

Exemple :

InterroColl.Show(Masque=Commercial,Nom='GENDRON', Prenom='Bernard')

Enumérateur : Masque

Enumérateur	Valeur	Description
Commercial	0	Interrogation commerciale
Documents	1	Interrogation des documents

Inventaire

Affichage de la fenêtre de sélection des paramètres de l'inventaire.

Commande	Action	Paramètre	Type	Description
Inventaire	Show	-	-	Affichage de la fenêtre des paramètres de sélection

Exemple :

Inventaire.Show()

Contrôle qualité

Affichage de la fenêtre de sélection des paramètres de la fonction de contrôle qualité.

Commande	Action	Paramètre	Type	Description
ControleQualite	Show	-	-	Affichage de la fenêtre des paramètres de sélection

Exemple :

ControleQualite.Show()

Picking

Affichage des paramètres de la fonction *Préparation des livraisons clients* ou visualisation des commandes à préparer.

Affichage des paramètres de la fonction Préparation des livraisons

Commande	Action	Paramètre	Type	Description
Picking	Show	-	-	Affichage de la fenêtre

Exemple :*Picking.Show()*

Visualisation des commandes à préparer

Commande	Action	Paramètre	Type	Description
Picking	Execute	-	-	Exécution de la fonction

Exemple :*Picking.Execute()*

Mise à jour comptable

Affichage de la fenêtre de sélection des paramètres de la fonction *Mise à jour comptable*.

Commande	Action	Paramètre	Type	Description
MAJCompta	Show	-	-	Affichage de la fenêtre des paramètres de sélection

Exemple :*MAJCompta.Show()*

Visualisation de la fiche article

Permet de visualiser la fiche article donnée en paramètre.

Commande	Action	Paramètre	Type	Description
Article	Show	Article	T	Affichage de la fiche de l'article fourni en paramètre.

Exemple :*Article.Show(Article='BAAR01')*

Création d'une fiche article

Permet d'afficher la fenêtre de création d'un article.

Commande	Action	Paramètre	Type	Description
Article	Create	[Article]	T	Facultatif. Affiche alors une fenêtre de création vierge.

Exemple :

Article.Create(Article='BAAR01')

Sage100c Trésorerie

Création / Visualisation d'un Tiers

Affichage de la fenêtre de compte tiers en mode création ou Visualisation selon l'action exécutée.

Visualisation / modification d'un Tiers

Commande	Action	Paramètre	Type	Description
Tiers	Show	Tiers	T	Numéro de compte tiers

Exemple :

Tiers.Show(Tiers='CARAT')

Création d'un tiers

Commande	Action	Paramètre	Type	Description
Tiers	Create	Tiers	T	Numéro de compte tiers
		Type	E	Type de tiers (cf. Enumérateur)

Exemple :

Tiers.Create(Tiers='CARAT', Type=Client)

Enumérateur : Type

Enumérateur	Valeur	Description
Client	0	Tiers de type client
Fournisseur	1	Tiers de type fournisseur
Salarie	2	Tiers de type salarié
Autre	3	Tiers de type autre

Import au format paramétrable

Importation du fichier passé en paramètre en utilisant le format d'importation également passé en paramètre.

Commande	Action	Paramètre	Type	Description
ImportParam	Execute	Fichier	T	Nom et emplacement du fichier à importer
		Format	T	Nom et emplacement du format d'importation

Exemple :

ImportParam.Execute (Fichier='C:\Tmp\Import.txt', Format='C:\Tmp\Import.ema')

Synthèse de trésorerie

Affichage de la fenêtre synthèse de trésorerie.

Commande	Action	Paramètre	Type	Description
Synthese	Show	-	-	Affichage de la fenêtre de synthèse de trésorerie

Exemple :

Synthese.Show ()

Intégration des extraits de compte

Permet d'intégrer les extraits de compte avec Direct ou sans protocole.

Commande	Action	Paramètre	Type	Description
IncorporeExtrait	Execute	[Protocole]	E	Permet d'intégrer les extraits selon la session paramétrée, avec Direct ou sans protocole (cf. Enumérateur)
		[Session]	T	Permet de paramétrer la session à exécuter.

Exemple :

IncorporeExtrait.Execute(Protocole=Aucun, Session='Extraits')

Enumérateur : Protocole

Enumérateur	Valeur	Description
Aucun	0	Aucun protocole. Valeur par défaut
Direct	1	Avec Direct
SFB	2	Avec Sage Flux Bancaire

Intégration des MCF

Permet d'intégrer les MCF selon la session paramétrée, avec Direct/Sage Flux Bancaires ou sans protocole (cf. Enumérateur).

Commande	Action	Paramètre	Type	Description
IncorporeMCF	Execute	[Protocole]	E	Permet d'intégrer les MCF selon la session paramétrée, avec Direct ou sans protocole (cf. Enumérateur)
		[Session]	T	Permet de paramétrer la session à exécuter

Exemple :

IncorporeMCF.Execute(Protocole=Aucun, Session='MCF')

Enumérateur : Protocole

Enumérateur	Valeur	Description
Aucun	0	Aucun protocole. Valeur par défaut
Direct	1	Avec Direct
SFB	2	Avec Sage Flux Bancaire

Import au format paramétrable des extraits de comptes non CFONB

Disponibles dans Comptabilité, Moyens de paiement et Trésorerie

Importation du fichier passé en paramètre en utilisant le format d'importation également passé en paramètre.

Commande	Action	Paramètre	Type	Description
ImportParam	Execute	Format	T	Nom et emplacement du format Extrait bancaire
		Fichier	T	Nom et emplacement du ou des fichier(s) d'extraits à importer

Exemple :

ImportParam.Execute (Format='C:\Tmp\Extrait.ema', Fichier='C:\Tmp\Extrait.txt')

Sage100c Moyens de paiement

Intégration des extraits de compte

Permet d'intégrer les relevés de LCR selon la session paramétrée, avec Direct/Sage Flux Bancaires ou sans protocole (cf. Enumérateur).

Commande	Action	Paramètre	Type	Description
IncorporeExtrait	Execute	[Protocole]	E	Permet de récupérer les extraits selon la session paramétrée avec Direct ou sans protocole (cf. Enumérateur)
		[Session]	T	Permet de paramétrer la session à exécuter.

Exemple :

IncorporeExtrait.Execute(Protocole=Aucun, Session='Extraits')

Enumérateur : Protocole

Enumérateur	Valeur	Description
Aucun	0	Aucun protocole. Valeur par défaut
Direct	1	Avec Direct
SFB	2	Avec Sage Flux Bancaire

Intégration des relevés de LCR à payer

Permet d'intégrer les relevés de LCR selon la session paramétrée, avec Direct/Sage Flux Bancaires ou sans protocole (cf. Enumérateur).

Commande	Action	Paramètre	Type	Description
IncorporeLCR	Execute	[Protocole]	E	Permet d'intégrer les relevés LCR selon la session paramétrée, avec Direct ou sans protocole (cf. Enumérateur)
		[Session]	T	Permet de paramétrer la session à exécuter.

Exemple :

IncorporeLCR.Execute(Protocole=Aucun, Session='LCR')

Enumérateur : Protocole

Enumérateur	Valeur	Description
Aucun	0	Aucun protocole. Valeur par défaut
Direct	1	Avec Direct
SFB	2	Avec Sage Flux Bancaire

Edition des fichiers bancaires reçus

Permet d'éditer les fichiers bancaires selon la session paramétrée, avec Direct/Sage Flux Bancaires ou sans protocole (cf. Enumérateur).

Commande	Action	Paramètre	Type	Description
EditeFichiersBancaires	Execute	[Protocole]	E	Permet d'éditer les fichiers bancaires, avec Direct ou sans protocole (cf. Enumérateur)
		[Session]	T	Permet de paramétrer la session à exécuter.

Exemple complet :

```
"C:\Program Files\Sage\Moyens de paiement 100c\Mopamaes.exe" -
u="<Administrateur>" "C:\Users\Public\Documents\Sage\Moyens de paiement
100c\Treso Bijou.mdp" "C:\Users\Public\Documents\Sage\Moyens de paiement
100c\Compta Bijou.mae" -cmd-"EditeFichiersBancaires" -all -s -noprompt -q
```

Cette commande permet de :

- Lancer l'application Moyens de paiement et d'ouvrir la base Bijou en se connectant avec l'utilisateur <Administrateur>,
- Lancer l'édition des fichiers reçus présents dans le répertoire Communication\Recus sans afficher de message d'erreur
- ou d'alerte (commande : -s) dans l'ensemble des sociétés référencées dans les favoris (commande : -all).
- Lancer l'impression directe sur la dernière imprimante utilisée par l'application, sans affichage de fenêtre d'impression (commande -noprompt),
- Quitter l'application Moyens de paiement (commande : -q).

Enumérateur : Protocole

Enumérateur	Valeur	Description
Aucun	0	Aucun protocole. Valeur par défaut
Direct	1	Avec Direct
SFB	2	Avec Sage Flux Bancaire

Intégration des relevés MCF

Permet d'intégrer les relevés de MCF selon la session paramétrée, avec Direct/Sage Flux Bancaires ou sans protocole (cf. Enumérateur).

Commande	Action	Paramètre	Type	Description
IncorporeMCF	Execute	[Protocole]	E	Permet d'intégrer les relevés MCF selon la session paramétrée, avec Direct ou sans protocole (cf. Enumérateur)
		[Session]	T	Permet de paramétrer la session à exécuter.

Exemple :

IncorporeMCF.Execute(Protocole=Aucun, Session='MCF')

Enumérateur : Protocole

Enumérateur	Valeur	Description
Aucun	0	Aucun protocole. Valeur par défaut
Direct	1	Avec Direct
SFB	2	Avec Sage Flux Bancaire

Intégration de tout type de fichier

Permet l'incorporation des fichiers bancaires reçus : extraits bancaires, relevés de LCR à payer, MCF, relevés d'opérations XML camt054...

Commande	Action	Paramètre	Type	Description
IncorporeRelevés	Execute	[Protocole]	E	Permet l'intégration des relevés selon la session paramétrée, avec Direct ou sans protocole (cf. Enumérateur)
		[Session]	T	Permet de paramétrer la session à exécuter.

Exemple complet :

```
"C:\Program Files\Sage\Moyens de paiement100c\Mopamaes.exe" -
u="<Administrateur>" "C:\Users\Public\Documents\Sage\Moyens de paiement
100c\Treso Bijou.mdp" "C:\Users\Public\Documents\Sage\Moyens de paiement 100c\Compta
Bijou.mae" -cmd="IncorporeRelevés(Protocole=Direct, Session='Relevé')" -all -s -q
```

Cette commande permet de :

- Lancer l'application Moyens de paiement et d'ouvrir la base Bijou en se connectant avec l'utilisateur <Administrateur>,
- Appeler et exécuter la session Relevé (la session correctement paramétrée doit permettre la récupération des fichiers de relevés),
- Revenir dans Moyens de paiement et procéder à l'incorporation des relevés sans afficher de message d'erreur ou d'alerte (commande : -s), dans l'ensemble des sociétés référencées dans les favoris (commande -all).
- Quitter l'application Moyens de paiement (commande : -q).

Enumérateur : Protocole

Enumérateur	Valeur	Description
Aucun	0	Aucun protocole. Valeur par défaut
Direct	1	Avec Direct
SFB	2	Avec Sage Flux Bancaire

Intégration des relevés Camt054

Disponibles dans Moyens de paiement

Permet d'intégrer les relevés de **Camt054** selon la session paramétrée, avec Direct/Sage Flux Bancaires ou sans protocole (cf. Enumérateur).

Commande	Action	Paramètre	Type	Description
IncorporeCamt54	Execute	[Protocole]	E	Permet d'intégrer les relevés Camt054 selon la session paramétrée, avec Direct ou sans protocole (cf. Enumérateur)
		[Session]	T	Permet de paramétrer la session à exécuter.

Exemple :

IncorporeCamt54.Execute(Protocole=Direct, Session='Camt54')

Particularités des scripts et pages web intégrés

Dans les scripts et pages web intégrés, il faut préfixer les commandes par l'instruction « Commande. » pour l'appel des méthodes : **Execute**, **Show**, **Create**, List et **Modify**.

De plus, le nom des paramètres des fonctions, ainsi que les énumérateurs ne sont pas reconnus par le langage de script. De ce fait, dans les scripts et pages web intégrés, pour appeler les commandes, il sera donc nécessaire de ne pas renseigner le nom des paramètres, et de remplacer les énumérateurs par leurs valeurs (cf. chapitre précédent – colonne valeur des tableaux descriptifs des énumérateurs).

Exemple :

Depuis une ligne de commande, pour afficher un document en fonction d'un type particulier, il convient d'exécuter la commande :

```
Document.Show(Type=FactureClient,Piece='FA00002')
```

Depuis un script ou page web intégrée, en langage vb script, cette même commande devra s'écrire :

```
Commande.Document.Show 6,"FA00002"
```

Exemples de programmes externes

<i>Appel d'une application Sage100c depuis une autre application Sage100c</i>	<i>68</i>
<i>Appel d'une application Externe depuis une application Sage100c.....</i>	<i>71</i>
<i>Appel d'une application Sage100c depuis une application externe</i>	<i>73</i>
<i>Appel d'une page Web intégrée</i>	<i>75</i>
<i>Appel d'un Script intégré</i>	<i>80</i>

Appel d'une application Sage100c depuis une autre application Sage100c

Exemple 1 – Ouverture d'une facture de la gestion commerciale depuis les écritures comptables

Cet exemple permet d'afficher un document de type facture comptabilisée de vente de Sage100c Gestion commerciale depuis une écriture générale de Sage100c Comptabilité. Pour cet exemple, il sera nécessaire que la ligne de commande exécutée passe en paramètres :

- L'emplacement du fichier exécutable du programme Sage100c Gestion commerciale
- Le compte utilisateur pour l'ouverture de Sage100c Gestion commerciale
- Les noms et emplacements des fichiers de Comptabilité et Gestion commerciale
- Le numéro de facture de l'écriture comptable

Le programme externe à créer sera le suivant :

Programme externe : Facture commerciale

Intitulé : Facture commerciale

Contexte : Ecritures comptables

Type de programme : Exécutable

Ligne de commande : "C:\Program Files\Sage\Gestion commerciale 100c\Gecomae.exe"

Arguments : "\$(Dossier.LocalisationCommercial)"
 "\$(Dossier.LocalisationComptable)" -u="\$(Dossier.Utilisateur)"
 -cmd="Document.Show(Type=FactureClient,
 Piece='\$(EcritureC.NumFacture)')"

☐ Attendre la fin de l'exécution de la commande

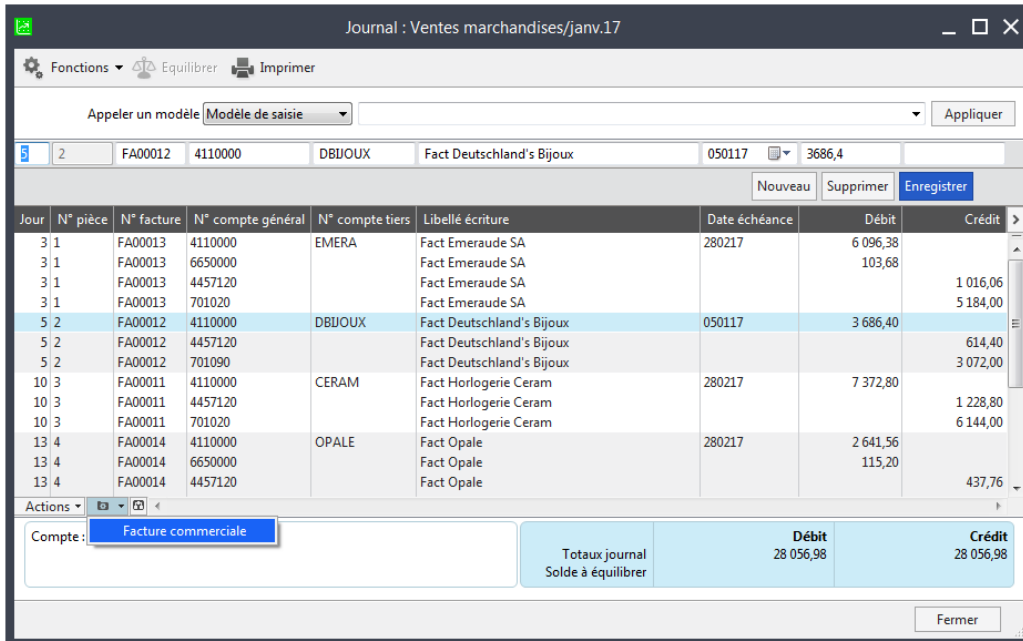
☐ Fermer la société en cours avant exécution

OK Annuler

- Intitulé : Facture commerciale
- Contexte : Ecritures comptables
- Ligne de commande : C:\Program Files\Sage\Gestion commerciale 100c\GecoMaes.exe
- Arguments :


```
"$(Dossier.LocalisationCommercial)" "$(Dossier.LocalisationComptable)"
-u="$(Dossier.Utilisateur)"
-cmd="Document.Show(Type=FactureClient,Piece='$(EcritureC.NumFacture)')"
```

Dans les journaux de saisie de Sage100c Comptabilité, le programme externe sera accessible dès lors qu'une écriture aura été sélectionnée :



Jour	N° pièce	N° facture	N° compte général	N° compte tiers	Libellé écriture	Date échéance	Débit	Crédit
3 1		FA00013	4110000	EMERA	Fact Emeraude SA	280217	6 096,38	
3 1		FA00013	6650000		Fact Emeraude SA		103,68	
3 1		FA00013	4457120		Fact Emeraude SA			1 016,06
3 1		FA00013	701020		Fact Emeraude SA			5 184,00
5 2		FA00012	4110000	DBJOUX	Fact Deutschland's Bijoux	050117	3 686,40	
5 2		FA00012	4457120		Fact Deutschland's Bijoux			614,40
5 2		FA00012	701090		Fact Deutschland's Bijoux			3 072,00
10 3		FA00011	4110000	CERAM	Fact Horlogerie Ceram	280217	7 372,80	
10 3		FA00011	4457120		Fact Horlogerie Ceram			1 228,80
10 3		FA00011	701020		Fact Horlogerie Ceram			6 144,00
13 4		FA00014	4110000	OPALE	Fact Opale	280217	2 641,56	
13 4		FA00014	6650000		Fact Opale		115,20	
13 4		FA00014	4457120		Fact Opale			437,76

Totaux journal		Débit	Crédit
Solde à équilibrer		28 056,98	28 056,98



Remarque :

Lors de l'exécution d'un programme externe depuis une application Sage100c pour lequel la ligne d'argument contient des valeurs autres que les arguments du contexte (une chaîne de caractères, un emplacement de fichier...), les caractères systèmes des programmes externes Sage100c doivent être précédés d'un caractère d'échappement afin qu'ils puissent être interprétés et transmis à l'application appelée.

Les caractères système des programmes externes sont les suivants : \ et \$

Le caractère d'échappement à utiliser est le caractère \

Exemple :

Pour appeler une application externe en lui passant en paramètres, un emplacement de fichier et une chaîne de caractères contenant le caractère \$, la ligne d'argument devra être construite de la manière suivante :

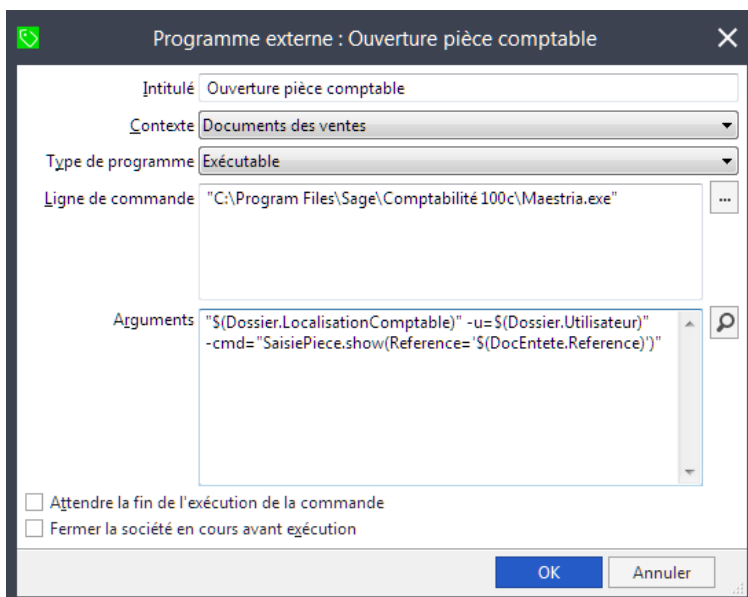
"C:\\Tmp\\Document.pdf" "Chaîne avec un dollar \\$"

L'application appelée par le programme externe, recevra les paramètres suivants :

C:\\Tmp\\Document.pdf Chaîne avec un dollar\\\$

Exemple 2 – Affichage d'une pièce comptable depuis la Gestion Commerciale

Cet exemple permet d'illustrer l'appel de Sage100c Comptabilité depuis Sage100c Gestion commerciale. Dans cet exemple, à partir d'un document commercial de vente, la comptabilité sera exécutée afin d'afficher une pièce comptable pour laquelle une écriture contient la même référence que la référence du document commercial.



Paramétrage du programme externe

- Contexte : Le programme externe doit permettre d'exécuter Sage100c Comptabilité en lui passant en paramètre la référence du document de vente. Le contexte à utiliser sera donc *Documents des ventes*.
- Ligne de commande : La ligne de commande contient le nom et l'emplacement du programme à exécuter. Pour cet exemple, l'exécutable de Sage100c Comptabilité (Maestria.exe) est stocké sous l'emplacement suivant :
C:\Program Files\Sage\Comptabilité 100c\Maestria.exe
- Arguments : pour exécuter l'application Sage100c Comptabilité et rechercher une écriture en fonction de la référence du document, le programme externe doit transmettre les arguments suivants :
 - Nom et emplacement du fichier comptable lié à la base commerciale :
\$(Dossier.LocalisationComptable)"
 - Code utilisateur actuellement connecté à l'application et ayant les droits d'ouverture du fichier comptable :
-u="\$(Dossier.Utilisateur)"
 - Référence du document commercial :
\$(DocEntete.Reference)
 - Commande permettant de rechercher une écriture :
-cmd = "SaisiePiece.Show(Reference=\$(DocEntete.Reference))"

La ligne complète d'arguments est la suivante :

```
"$(Dossier.LocalisationComptable)" -u="$(Dossier.Utilisateur)"
-cmd="SaisiePiece.Show(Reference=$(DocEntete.Reference))"
```



Remarque :

Chaque paramètre de la ligne de commande est délimité par le caractère quote puisqu'ils sont tous susceptibles de contenir le caractère espace.

La valeur affectée au paramètre **Reference** est délimitée par le caractère *simple quote* puisque la valeur attendue est de type *chaîne de caractères*.

Appel d'une application Externe depuis une application Sage100c

Exemple 1 – Utilisation de données Sage dans un programme externe

Cet exemple permet d'appeler une application externe depuis une application Sage100c en lui passant en paramètre les informations suivantes :

- Raison sociale du fichier
- Numéro de compte tiers
- Intitulé du compte tiers
- 3ième information libre du compte tiers
- Une constante : MaConstante

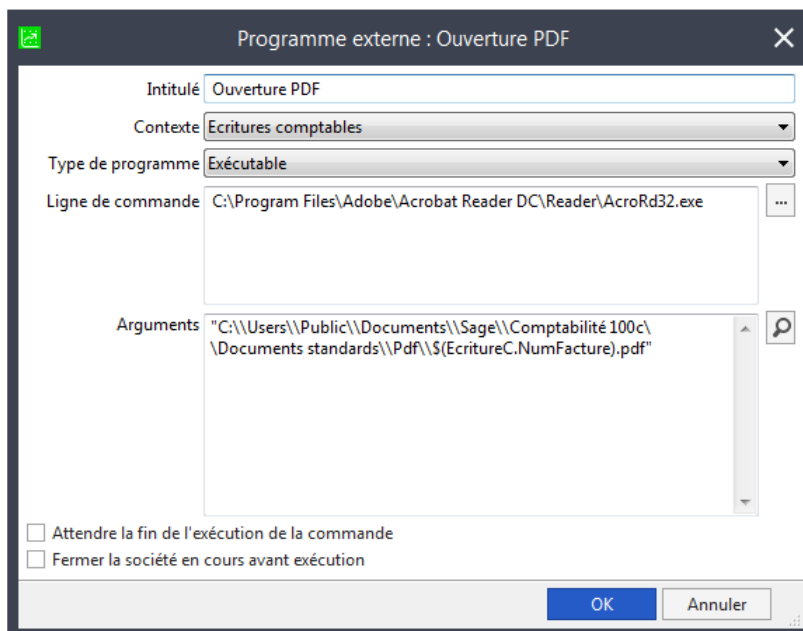
Le programme externe à créer sera le suivant :

- Intitulé : Transfert Tiers
- Contexte : Tiers
- Ligne de commande : C:\TiersSage100.exe
- Arguments :

```
"$(Dossier.RaisonSociale)" "$(CompteT.Numero)" "$(CompteT.Intitule)"
"$(CompteT.InfoLibValeur[3])" "MaConstante"
```

Exemple 2 – Ouverture d'un document PDF

Cet exemple permet d'illustrer l'ouverture d'un fichier pdf depuis la fenêtre de saisie des journaux de Sage100c Comptabilité. Le nom du fichier pdf à ouvrir sera défini par le numéro de facture associé à l'écriture comptable sélectionnée. Pour cet exemple, le répertoire de stockage contenant les fichiers pdf sera défini en dur dans la ligne de commande.



Paramétrage du programme externe

- Contexte : La ligne de commande doit permettre d'envoyer en paramètre, le numéro de facture de l'écriture comptable à partir de laquelle le programme externe sera exécuté. Le contexte à utiliser pour transmettre ce paramètre sera donc *Ecritures comptables*.
- Ligne de commande : La ligne de commande contient l'emplacement d'accès au programme à exécuter. Dans cet exemple, le programme à lancer est *Acrobat reader*. Il convient donc de sélectionner l'emplacement d'installation de cet exécutable : *C:\Program Files\Adobe\Acrobat 7.0\Reader\AcroRd32.exe*
- Arguments : La chaîne Arguments devant être transmise à **Acrobat reader** doit contenir le nom et l'emplacement du fichier à exécuter. L'emplacement du fichier est fixe mais le nom du fichier à ouvrir est fonction du numéro de facture associé à l'écriture comptable. La chaîne sera donc construite de la manière suivante :

"C:\\Users\\Public\\Documents\\Sage\\Comptabilité 100c\\Documents standards\\Pdf\\\$(EcritureC.NumFacture).pdf"



Remarque :

Le numéro de facture dépend de l'écriture comptable sélectionnée. Ainsi, ce numéro doit être renseigné sous forme d'un argument. Dans cette ligne, il est représenté par \$(EcritureC.NumFacture).

Chaque caractère escape (\) doit être doublé afin que le chemin soit correctement transmis. Dans le cas où le caractère escape n'est pas doublé, la chaîne suivante sera envoyée à Acrobat Reader :

C:UserspublicDocumentsSageComptabilité 100cDocuments standardsPdfFA0004.pdf



FA0004 représente la valeur contenue dans l'argument \$(EcritureC.NumFacture) (numéro de pièce de l'écriture comptable).

La chaîne doit être délimitée par des caractères **quote** car l'emplacement de stockage contient des espaces. En effet, le caractère espace est le séparateur d'arguments. Si les caractères **quote** sont omis, le programme appelé recevra une liste de 3 arguments :

Argument 1 : C:\Users\Public\Documents\Sage\Comptabilité

Argument 2 : 100c\Documents

Argument 3 : standards\Pdf\FA0004.pdf

Lorsque les caractères **quote** sont correctement renseignés, un seul argument est transmis à Acrobat reader :

C:\Users\Public\Documents\Sage\Comptabilité 100c\Documents
standards\Pdf\FA0004.pdf

Appel d'une application Sage100c depuis une application externe

Exemple 1 – Utilisation de code Visual Basic

Cet exemple permet d'accéder à la fiche d'un compte tiers CARAT de Sage100c Comptabilité et d'ouvrir également une fenêtre de Saisie de pièce comptable. La mise en œuvre de ce type de traitement nécessite des connaissances en développement d'applications.

A partir d'un outil de développement, il faut réaliser un programme permettant d'exécuter une ligne de commande en passant en paramètres :

- Le nom et emplacement du fichier exécutable de Sage100c Comptabilité,
- Le nom et emplacement du fichier comptable,
- Le code utilisateur du compte,
- La fonction permettant d'accéder à la fiche tiers CARAT,
- La fonction permettant d'afficher la fenêtre de saisie de pièce comptable.

Exemple de ligne de commande sous Visual Basic.net :

```
Dim iID As Integer
iID = Shell("""C:\Program Files\Sage\Comptabilité 100c\Maestria.exe""
""C:\Users\Public\Documents\Sage\Comptabilité 100c\Compta Bijou.mae"" -
u=""<Administrateur>"" -cmd=""Tiers.Show(Tiers='CARAT')"" -cmd=""SaisiePiece.Create()""",
AppWinStyle.MaximizedFocus)
```

Exemple de ligne de commande en script Visual Basic (vbs) :

```
Dim sShell, oShell
sShell="""C:\Program Files\Sage\Comptabilité 100c\Maestria.exe""
""C:\Users\Public\Documents\Sage\Comptabilité 100c\Compta Bijou.mae"" -
u=""<Administrateur>"" -cmd=""Tiers.Show(Tiers='CARAT')"" -cmd=""SaisiePiece.Create()""
Set oShell = Wscript.CreateObject("Wscript.Shell")
oShell.Run sShell,9
```

Exemple 2 – Ouverture de la Comptabilité depuis l'invite de commande Windows

Cet exemple a pour but d'illustrer l'appel de Sage100c Comptabilité depuis une invite de commande Windows. Les commandes exécutées permettront de procéder à une importation paramétrable d'écritures comptables.

Paramétrage de la ligne de commande

La ligne de commande doit être composée des éléments suivants :

- Emplacement d'accès au programme exécutable de Sage100c Comptabilité :
C:\Program Files\Sage\Comptabilité 100c\Maestria.exe
- Emplacement d'accès au fichier comptable
C:\Users\Public\Documents\Sage\Comptabilité 100c\Compta Bijou.mae
- Code utilisateur d'un utilisateur Sage100c ayant les droits d'ouvrir le fichier comptable et d'importer des données :
 - Utilisateur : *User1*
- Commande externe Sage100c permettant d'importer les données en passant en paramètres, l'emplacement du modèle paramétrable et l'emplacement du fichier de données :
 - Commande : ImportParam.Execute
 - Emplacement du fichier à importer : C:\Users\Public\Documents\Sage\Comptabilité 100c\Import\Ecritures.txt
 - Emplacement du format paramétrable :
C:\Users\Public\Documents\Sage\Comptabilité 100c\Import\Ecritures.ema
- Commande permettant d'ignorer les messages d'alertes renvoyés par l'application durant le traitement :
-s

La ligne de commande sera donc la suivante :

```
C:\>"C:\Program Files\Sage\Comptabilité 100c\Maestria.exe"  
"C:\Users\Public\Documents\Sage\Comptabilité 100c\Compta Bijou.mae" -u=User1 -  
cmd="ImportParam.Execute(Fichier='C:\Users\Public\Documents\Sage\Comptabilité  
100c\Import\Ecritures.txt',Format='C:\Users\Public\Documents\Sage\Comptabilité  
100c\Import\Ecritures.ema') " -s
```



Remarque :

Seuls les paramètres contenant des caractères espace (emplacement du fichier comptable et action ImportParam.Execute) sont délimités par le caractère quote. Cependant, tous les paramètres auraient pu être délimités par le caractère quote. Ainsi, la ligne de commande suivante réalise le même traitement :

```
C:\>"C:\Program Files\Sage\Comptabilité 100c\Maestria.exe"  
"C:\Users\Public\Documents\Sage\Comptabilité 100c\Compta Bijou.mae" -u="User1" -  
cmd="ImportParam.Execute(Fichier='C:\Users\Public\Documents\Sage\Comptabilité  
100c\Import\Ecritures.txt',Format='C:\Users\Public\Documents\Sage\Comptabilité  
100c\Import\Ecritures.ema') " -s
```



Remarque :

A noter que les paramètres d'une action Sage100c (ImportParam.Execute dans cet exemple) contenant des espaces ne doivent pas être directement délimités par le caractère quote ; c'est l'intégralité de la commande qui doit être délimitée par les caractères quote. Par exemple, l'instruction suivante :

```
-cmd=ImportParam.Execute(Fichier="C:\Users\Public\Documents\Sage\Comptabilité  
100c\Import\Ecritures.txt", Format="C:\Users\Public\Documents\Sage\Comptabilité  
100c\Import\Ecritures.ema")
```

Renverra l'erreur : « **Erreur de syntaxe !** »

La délimitation par les caractères *quote* doit être réalisée avant le début de l'action (*ImportParam.Execute*) et à la fin de l'action (après la parenthèse fermante) :

```
-cmd="ImportParam.Execute(Fichier='C:\Users\Public\Documents\Sage\Comptabilité
100c\Import\Ecritures.txt',Format='C:\Users\Public\Documents\Sage\Comptabilité
100c\Import\Ecritures.ema')"
```

Appel d'une page Web intégrée

Exemple – Résumé Tiers

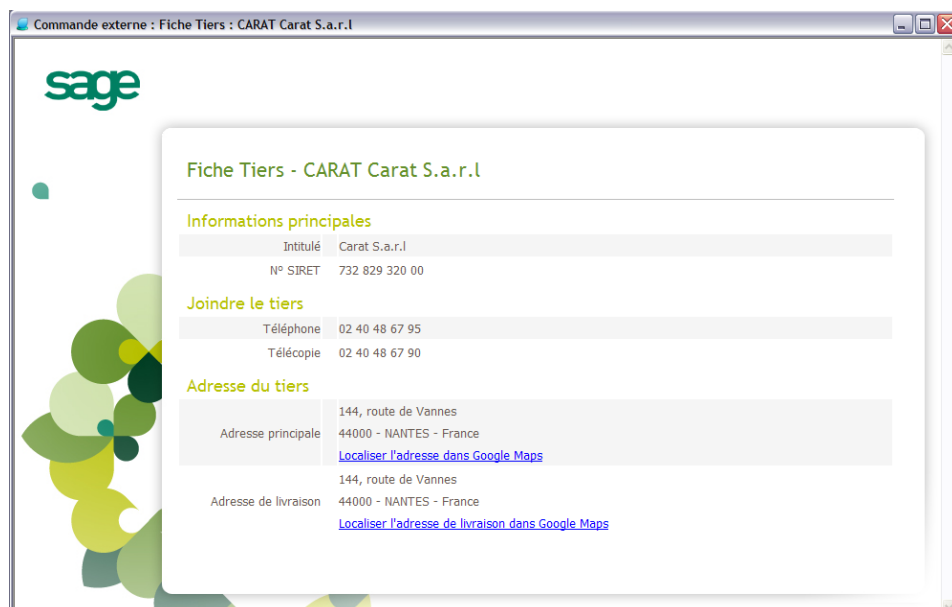
Cet exemple a pour but de décrire la mise en place d'une page Web intégrée permettant d'afficher des informations relatives aux Tiers :

- Numéro,
- Intitulé,
- Numéro de SIRET,
- Téléphone,
- Télécopie,
- Adresse principale,
- Adresse de livraison principale (uniquement pour les tiers de type *Client*).

De plus, cette page publie également deux liens internet permettant d'afficher la localisation du tiers sous google map.

L'exemple présenté ci-après s'appuie sur le fichier **FicheTiers.html** installé en standard par les applications Sage100c (Comptabilité, Gestion commerciale, Immobilisations, Moyens de paiement et Trésorerie) sous le répertoire :

C:\Users\Public\Documents\Sage[Application Sage 100c]\Programmes externes\Résumé tiers



Une connaissance préalable du langage html et d'un langage de script est nécessaire pour une bonne compréhension de cet exemple.

Le code source de cette page Web intégrée est composé de deux parties :

- Une partie écrite en javascript permettant de récupérer les informations du Tiers dans la base de données Sage100c,
- Une partie écrite en html permettant de mettre en forme la page.

Récupération des données dans les bases Sage100c

Dans les pages Web intégrées, la récupération des données des bases Sage100c s'effectue en faisant référence aux arguments publiés par les applications. Cependant, à la différence des programmes externes de type *Exécutable*, *Lien Internet* et *Lien Internet intégré*, les arguments ne seront pas passés en paramètres de la ligne de commande à exécuter, mais devront être utilisés directement dans le code source de la page Web intégrée. De plus, pour accéder à ces arguments, ils devront être précédés par l'instruction : **window.external**

Par exemple, une page Web intégrée associée au contexte *Tiers* permettra de récupérer le numéro du compte tiers, en utilisant l'instruction suivante :

```
window.external.CompteT.Numero
```



Remarque :

L'objet Windows est un objet script accessible uniquement dans les pages Web. Ainsi, cet objet ne devra pas être utilisé dans les scripts intégrés pour manipuler les arguments des applications Sage100c.

Ci-dessous la liste complète des arguments utilisés dans la page Web :

Donnée affichée		Argument
Numéro de compte tiers		CompteT.Numero
Intitulé du compte tiers		CompteT.Intitule
Numéro de SIRET		CompteT.SIRET
Numéro de téléphone		CompteT.Telephone
Numéro de télécopie		CompteT.Telecopie
Adresse principale	Adresse	CompteT.Adresse
	Code postal	CompteT.CodePostal
	Ville	CompteT.Ville
	Pays	CompteT.Pays
Adresse de livraison principale	Adresse	ClientLieuLivr.Adresse
	Code postal	ClientLieuLivr.CodePostal
	Ville	ClientLieuLivr.Ville
	Pays	ClientLieuLivr.Pays



Remarque :

Dans le code de la page Web, chaque argument est précédé de l'instruction window.external.

Code html

Comme évoqué précédemment, le code html de cette page permet de mettre en forme les données qu'elle doit afficher. Ainsi, dans cet exemple, les données sont affichées dans un tableau pour lequel chaque cellule est identifiée par un ID spécifique (*span id=...*).

Par exemple, la cellule permettant d'afficher l'intitulé du compte tiers est définie de la manière suivante :

```
<tr class="fondgris">
  <td width="20%" align="right">Intitulé</td>
  <td width="2%">&nbsp;</td>
  <td width="auto"><span id="Intitule"></span></td>
</tr>
```

Cette cellule est donc identifiée par l'id « Intitule » : `span id="Intitule"`

Dans le code Javascript, la récupération de l'intitulé du compte tiers s'effectue en utilisant l'instruction `window.external` suivie de l'argument correspondant à l'intitulé du Tiers : `CompteT.Intitule`.

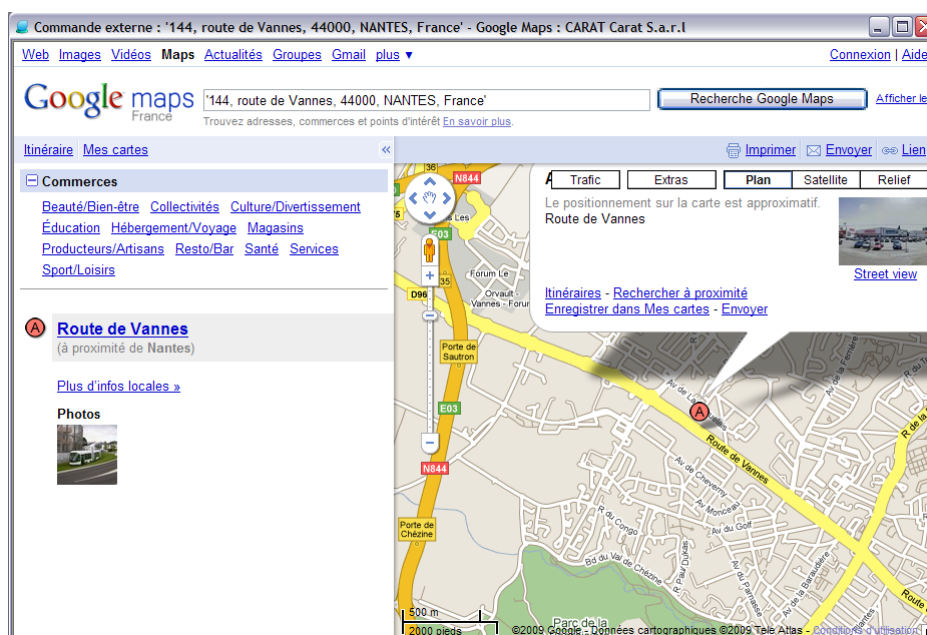
Pour l'affectation de l'intitulé du compte tiers à la cellule du tableau html, une solution consiste à utiliser la commande `document.getElementById` en lui passant en paramètre l'id de la cellule. L'instruction complète sera donc la suivante :

```
document.getElementById("Intitule").innerHTML=window.external.CompteT.Intitule;
```

Lien google map

Cette page Web intégrée publie également deux liens google map permettant d'afficher la localisation du tiers par son adresse principale, et par son adresse de livraison principale lorsqu'il s'agit d'un tiers de type client.

Lors de la sélection de ces liens dans la page, le contenu est affiché dans la page en cours en remplacement des données existantes et non dans une nouvelle fenêtre. Par exemple, lors de la sélection du lien Localiser l'adresse dans google map pour l'adresse principale du tiers CARAT, la page Web affiche le contenu suivant :



A noter que dans la page Web, les boutons « Suivant » et « Précédent » du navigateur ne sont pas affichés. Ainsi, pour retourner à la page précédente, il convient, soit d'utiliser la

touche retour d'un caractère (*backspace*) du clavier, soit d'utiliser la fonction « Précédent » disponible sous le menu contextuel de la page Web intégrée.

Dans le code source de la page Web intégrée, le lien google map a été mis en place de manière similaire à l'affichage de l'intitulé du compte tiers.

Ainsi, une partie html permet de définir l'id de la zone devant afficher le lien :

```
<tr class="fondgris">
  <td width="20%" align="right">Adresse principale</td>
  <td width="2%">&nbsp;</td>
  <td width="auto"><span id="Adresse"></span></td>
</tr>
```

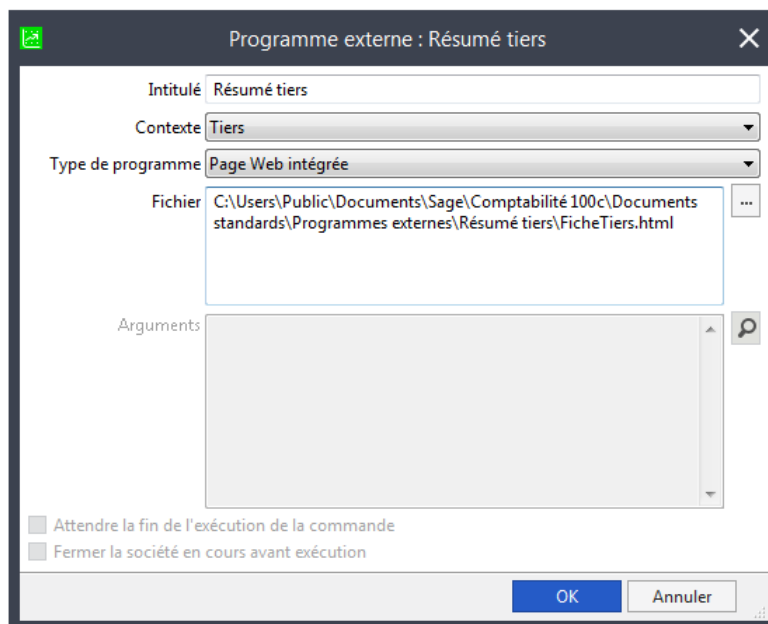
Et une partie Javascript permet de construire l'url d'accès à l'adresse principale du tiers :

```
var codeAdresse = window.external.CompteT.Adresse
+ "<br>" + window.external.CompteT.CodePostal + tiretAdr1
+ window.external.CompteT.Ville + tiretAdr2
+ window.external.CompteT.Pays;
var googleClientAdr = window.external.CompteT.Adresse
+ ", " + window.external.CompteT.CodePostal + ", "
+ window.external.CompteT.Ville + ", "
+ window.external.CompteT.Pays;
document.getElementById("Adresse").innerHTML = codeAdresse + "<br>" +
"<a href='http://maps.google.fr/maps?hl=fr&tab=wl&q=' +
googleClientAdr + '&hl=fr'>" + "Localiser l'adresse dans Google
Maps</a>";
```

Implémentation de la page Web Intégrée sous une application Sage100c

Pour afficher une page Web intégrée dans une application Sage100c, il est nécessaire de créer un programme externe de type **Page Web Intégrée**.

Pour ce faire, sous une application Sage100c (gestion commerciale par exemple), sélectionner la fonction « Personnaliser l'interface » du menu « Fenêtre ». Dans la fenêtre qui apparaît, se placer sur l'onglet « Programmes externes » et créer l'entrée suivante :



La page web présentée dans cet exemple fonctionne avec tous les types de tiers Sage100c.

Ainsi, le programme externe peut être créé en affectant le contexte **Tiers**. Lorsque tous les paramètres du programme externe auront été renseignés, cliquer sur la commande « Ajouter » pour que ce programme apparaisse dans la liste. Ensuite, depuis une fiche Tiers, il sera possible d'appeler la page en sélectionnant la commande correspondante publiée dans le bouton « fonction / Programmes » :

Tiers : CARAT Carat S.a.r.l.

Fonctions ▼ Gérer W Courrier Programmes ▼

Identification Contacts Banques Champ Programmes

Identification

Compte tiers CARAT Type Client

Intitulé Carat S.a.r.l.

Abrégé Carat S.a.r.l. Qualité Société

Compte collectif 4110000 Interlocuteur Yves Debanne

Commentaire

Coordonnées

Adresse 144, route de Vannes

Complément BP 14

Code postal 44000 Ville NANTES

Région Pays France

Télécommunication

Téléphone 02 40 48 67 95 Télécopie 02 40 48 67 90

E-mail

Site internet

Immatriculation

Siret

Identifiant TVA FR373087844356

Code NAF 95.25Z

Nouveau OK Annuler

Appel d'un Script intégré

Exemple – Ajout d'une ligne dans un document de vente

Cet exemple a pour but de décrire l'utilisation de la fonction **ValidLigne()**, permettant d'ajouter une ligne de document au document appelant le programme externe. Cette fonction peut être implémentée pour les programmes externes associés aux contextes *Documents* (Ventes, Achats, Stocks et Internes) et *Lignes de document*. Elle n'est cependant utilisable qu'à partir des programmes externes de type *Lien Internet Intégré*, *Page Web Intégrée* et *Script Intégré*.

Le script mis en place pour cet exemple consiste à facturer au client des frais de port sur la base d'un montant forfaitaire de 10€ auquel s'ajoute 3% du Total poids net du document. Ce script permet de créer une ligne de document en affectant, une référence article et un prix unitaire calculé à partir du montant forfaitaire de 10 euros auquel est ajouté 3% du total poids net du document.

Le code vbs à mettre à place pour la réalisation de cet exemple se limite aux 3 instructions suivantes :

```
DocLigne.Article = "ZPORT"
DocLigne.PrixUnitaire = 10 + (DocEntete.TotalPoidsNet * 0.03)
DocLigne.ValidLigne()
```

- DocLigne.Article permet d'affecter la référence article à la ligne,
- DocLigne.PrixUnitaire permet d'affecter le prix unitaire à la ligne,
- DocLigne.ValidLigne() permet de valider la ligne de document avec les informations renseignées précédemment. L'appel de cette fonction est équivalent à la frappe sur la touche « Entrée » du clavier depuis la Gestion commerciale. Les contrôles et automatismes réalisés à la validation de la ligne par la fonction *ValidLigne()*, sont donc identiques à ceux réalisés lors de la saisie d'une ligne directement depuis la Gestion commerciale. Ainsi, à l'appel de cette fonction, les fenêtres de conflits de remise, d'indisponibilité en stock, sélection de numéro de lot/série... pourront s'afficher sous la Gestion commerciale.



Remarque :

Contrairement aux pages Web intégrées, dans les scripts intégrés, les arguments publiés par les applications Sage100c ne doivent pas être préfixés par l'instruction `window.external`.

Implémentation du Script Intégré sous Sage100c Gestion commerciale

Pour que le script présenté dans cet exemple puisse être utilisé depuis les documents de la Gestion commerciale, il est nécessaire de créer un programme externe de type *Script intégré*.

Pour ce faire, sous Sage100c Gestion commerciale, sélectionner la fonction « Personnaliser l'interface » du menu « Fenêtre ». Dans la fenêtre qui apparaît, se placer sur l'onglet « Programmes externes » et créer l'entrée suivante :

Programme externe : Validation ligne

Intitulé : Validation ligne

Contexte : Documents des ventes

Type de programme : Script intégré

Fichier : C:\Users\Public\Documents\Sage\Gestion commerciale 100c\ValidLigne.vbs

Arguments :

☐ Attendre la fin de l'exécution de la commande

☐ Fermer la société en cours avant exécution

OK Annuler

Comme évoqué précédemment, la fonction *ValidLigne()* peut être appelée depuis un programme externe associé à un contexte *Documents* (Ventes, Achats, Stocks et Internes) ou à un contexte *Lignes de Document*.

Dans cet exemple, l'association de ce programme externe au contexte *Documents de ventes*, fait apparaître cette fonction sur le bouton « Programmes » de l'entête de document :

Bon de commande : A préparer N° BC00033 CARAT Carat S.a.r.l

Fonctions Barèmes Informations Pied Imprimer Transformer Valider Programmes

Client Numéro CARAT Date 190117 N° document N° pièce Validation ligne

Statut A préparer Date livraison Prévue 140215 Référence

Affaire 953FRAN Représentant PANDAN Tiffany Entête 1

Expédition Sernam Commentaires Divers Valide

Désignation	Quantité	P.U. HT	Conditionnement	Remise	P.U. net	Montant HT
BAOR01 Bague Or et pierres	5,00	620,00	Unité		620,00	3 100,00
BAOR01 Bague Or et pierres	2,00	585,00	Unité		585,00	1 170,00
BAOR01 Bague Or et pierres	4,00	645,00	Unité		645,00	2 580,00
BRAAR10 Bracelet, anneaux striés	4,00	552,00	Pièce		552,00	2 208,00
MOOR001 Montre de ville homme-plaqué or	7,00	539,00	Unité	10%	485,10	3 395,70

Actions

Poids net	407,08	Total HT	12 453,70
Poids brut	857		

Nouveau OK Annuler

A l'appel du programme externe « Validation Ligne », une ligne sur l'article *ZPORT* avec un prix unitaire de 22,21 euros ($10 + (407,08 * 0,03)$), est automatiquement ajoutée au document.

Bon de commande : A préparer N° BC00033 CARAT Carat S.a.r.l

Fonctions Barèmes Informations Pied Imprimer Transformer Valider Programmes

Client Numéro CARAT Date 190117 N° document N° pièce BC00033

Statut A préparer Date livraison Prévüe 140215 Référence

Affaire 953FRAN Représentant PANDAN Tiffany Entête 1

Expédition Sernam Commentaires Divers Valider

ZPORT Port & frais d'expédition 1 22,21 Jour 22,21 22,21

Nouveau Supprimer Enregistrer

Référence article	Désignation	Quantité	P.U. HT	Conditionnement	Remise	P.U. net	Montant HT
BAOR01	Bague Or et pierres	5,00	620,00	Unité		620,00	3 100,00
BAOR01	Bague Or et pierres	2,00	585,00	Unité		585,00	1 170,00
BAOR01	Bague Or et pierres	4,00	645,00	Unité		645,00	2 580,00
BRAAR10	Bracelet, anneaux striés	4,00	552,00	Pièce		552,00	2 208,00
MOOR001	Montre de ville homme-plaqué or	7,00	539,00	Unité	10%	485,10	3 395,70
ZPORT	Port & frais d'expédition	1,00	22,21	Jour		22,21	22,21

Actions

Poids net	407,08	Total HT	12 475,91
Poids brut	857		

Nouveau OK Annuler